

# ИТОГОВЫЙ ОТЧЕТ

МКУ «Управление образования администрации Емельяновского района»

результатах анализа состояния и перспектив развития системы образования  
за 2016 год

## I. Анализ состояния и перспектив развития системы образования

### 1. Вводная часть

Муниципальное образование Емельяновский район основано в 1936 году. Район расположен в пригородной зоне в 25 километрах от города Красноярск. Административным центром является поселок Емельяново. Общая площадь территории района составляет около 745 000 га, в том числе земли поселений – около 7500 га (городских – примерно 1 800 га; сельских поселений – 5 650 га).

Расстояние от п.Емельяново до ближайшей железнодорожной станции Бугач – 19 км. На территории Емельяновского района расположен главный аэропорт Красноярского края, он находится в 15 км от п.Емельяново.

Занимая выгодное экономико-географическое положение, Емельяновский район обладает значительным инвестиционным и трудовым потенциалом. В районе проживает более 48 000 человек, из которых более 65% - трудоспособного возраста.

В связи с развитием г.Красноярск Емельяновский район становится все более привлекательным для жилищного строительства и размещения бизнеса на его территории.

Динамика численности постоянного населения такова, что наблюдается постоянная тенденция небольшого ежегодного увеличения общего числа населения в районе. Это вызвано, в первую очередь, миграционными процессами, в связи с расширением пригородной жилой зоны г. Красноярск и притоком людей с других территорий.

Выгодное расположение района вблизи города Красноярск, наличие аэропорта, федеральной автомобильной трассы и железной дороги является привлекательным для временного (сезонного) проживания городского населения.

## Образовательная сеть Емельяновского района

Виды учреждений системы образования	Количество ОУ
<b>Дошкольные образовательные учреждения</b>	<b>18</b>
Из них с приоритетным осуществлением деятельности по одному из направлений.	(Емельяновский ДОУ № 5 Солонцовский ДОУ, Мининский ДОУ, Дрокинский детский сад «Олимпик») Емельяновский детский сад «Радуга»
Группы дошкольного образования при ОУ	(ГДО при МБОУ Стеклозаводской СОШ, филиал ГДО при МБОУ Дрокинской СОШ, ГДО при Никольской СОШ)
<b>Общеобразовательные учреждения, из них:</b>	<b>21</b>
- начальная общеобразовательная школа	1
- основная общеобразовательная школа	1
- средние общеобразовательные школы	19
- из них имеют филиалы (НОШ)	(Сибирякская, Устюжская, Шуваевская СОШ)
Учебно-консультационные пункты при ОУ	(при МБОУ Стеклозаводской СОШ)
Учреждения дополнительного образования	(ДЮСШ)
Учреждение для детей, нуждающихся в психолого-педагогической и медико-социальной помощи	(Центр диагностики и консультирования)
Учреждение, осуществляющее методическое и ресурсное обеспечение системы образования	(Проектно-ресурсный центр)
Учреждение, осуществляющее управление системой образования	(Управление образованием администрации Емельяновского района)

Общая численность обучающихся составляет 5084 человека, воспитанников дошкольных учреждений – 2015, 83 ребенка посещают группы кратковременного пребывания в 15 детских садах. В районе организован подвоз обучающихся: ежедневно в 18 школ района и в школы г. Красноярска более 30 автобусов подвозят на учебные занятия 1320 учащихся из населенных пунктов района, где нет общеобразовательных школ.

Школа	Наименование программы (проекта)
Емельяновская СОШ № 1	Проект «Повышение качества математического образования в Красноярском крае»
	Совместно с МО МВД «Емельяновский» работает правовая группа
	Краевой проект совместно с Дорожно-строительным техникумом «Дорожно-строительный класс»
Емельяновская СОШ № 2	Пилотная школа по введению и реализации федерального государственного образовательного стандарта основного общего образования
	Краевой проект совместно с Дорожно-строительным техникумом «Дорожно-строительный класс»
Емельяновская СОШ № 3	Краевая базовая образовательная площадка «Разработка дидактических материалов, способствующих формированию познавательных универсальных учебных действий средствами индивидуально-ориентированной системы обучения»
	Краевой проект совместно с Дорожно-строительным техникумом «Дорожно-строительный класс»
	Краевой проект «Повышение качества образования для школ со стабильно низкими результатами обучения»
Солонцовская СОШ имени генерала С.Б. Корякова	Общероссийский проект «Школа цифрового века», разработанный в соответствии с Федеральной целевой программой развития системы образования
	Пилотная школа по введению и реализации федерального государственного образовательного стандарта основного общего образования
	Базовая образовательная площадка КК ИПК РО по теме: «Психолого-педагогические основания обучения детей с умственной отсталостью в общеобразовательных организациях»
	Инновационная площадка по теме: «Формирующее оценивание урочной и внеурочной деятельности как условие реализации требований ФГОС ООО»
Стеклозаводская СОШ	Проект «Мы вместе» (Фонд Михаила Прохорова, конкурс «Преодоление»)
	Пилотная базовая образовательная организация Красноярского края по апробации федеральных стандартов для детей с умственной отсталостью.
Дрокинская СОШ имени декабриста М.М. Спиридова	Краевой межмуниципальный проект «Профессиональное развитие педагогов через становление коллективного методиста»

	Краевой проект по введению предметной области «Основы духовно-нравственной культуры народов России»
Никольская СОШ	Краевой проект по введению предметной области «Основы духовно-нравственной культуры народов России»
	Проект «Повышение качества математического образования в Красноярском крае»
Сибирякская СОШ	Открытый городской проект «Городской сетевой педагогический лицей»
	Краевой проект по разработке и внедрению концепции развития сельской школы»
Устюжская СОШ	Краевая базовая образовательная площадка по теме: «Педагогический мониторинг как средство управления качеством обучения в образовательном учреждении в условиях реализации федерального государственного образовательного стандарта»

Особое место в организации различных актуальных направлений работы с детьми и педагогами в районе занимают Проектно-ресурсный центр и Центр Диагностики и консультирования.

Учащиеся и педагоги школ района активно участвуют во многих конкурсных и грантовых программах районного, краевого и всероссийского уровней по различным образовательным, социальным и культурным тематикам и добиваются успешных результатов. 3845 учащихся Емельяновского района внесены в базу данных «Одаренные дети Красноярья». Среди педагогов Емельяновского района 27 человек имеют Почетное звание «Почетный работник общего образования Российской Федерации», 6 человек являются Заслуженными педагогами Красноярского края.

Молодые педагоги Емельяновского района входят в число победителей молодежных профессиональных педагогических игр и активно участвуют в качестве тренеров в мероприятиях с молодыми педагогами.

С 26 октября 2012 года и по настоящее время руководителем Управления образованием является Бумаго Наталья Алексеевна.

Контактная информация :

Адрес: 663020, Красноярский край, Емельяновский район, пгт.Емельяново, ул.Декабристов,15. Телефоны: (839133) 2-01-10, 8(3912) 29-91-80, факс: (839133) 2-01-10, 8(3912) 29-91-80

Адрес электронной почты: emruo@mail.ru

Официальный сайт: <http://emruo.24kras.ru/>

Анализ состояния и перспектив развития системы образования проводился на основе ежегодных статистических данных по формам федерального статистического наблюдения; анализа показателей муниципальной программы в области образования.

## 2. **Анализ состояния и перспектив развития системы образования Основные направления работы системы образования в 2015 г.**

□ развитие кадрового потенциала отрасли, внедрение эффективных образовательных технологий, повышение уровня методического сопровождения;

□ исполнение в рамках своих полномочий указа Президента РФ от 7 мая 2012 года № 599 «О мерах по реализации государственной политики в области образования и науки» (повышение заработной платы педагогических работников, повышение доступности дошкольного образования);

□ повышение качества образования, реализация федеральных образовательных государственных стандартов в образовательных учреждениях в соответствии с планом;

□ усиление воспитательной компоненты образования, в том числе, патриотического воспитания, привитие навыков здорового образа жизни;

□ исполнение в рамках своих полномочий указа Указа Президента РФ от 07.05.2012 № 597 «О мероприятиях по реализации государственной социальной политики», постановления Правительства Российской Федерации от 30.03.2013 № 286 «О формировании независимой системы оценки качества работы организаций, оказывающих социальные услуги» (создание общественного совета при управлении образованием и системы независимой оценки эффективности работы образовательных организаций);

- обеспечение жизнедеятельности образовательных учреждений, устранение предписаний надзорных органов, подготовка учреждений к 2014-2015 учебному году.

Образовательная сеть Емельяновского района на сегодня представлена 21 школой, 3 филиала, 3 школы имеют в своем составе структурными подразделениями группы дошкольного образования полного дня (Стеклозаводская, Дрокинская, Никольская), 18 детских садов, Детско-юношеская спортивная школа, Центр диагностики и консультирования, Проектно-ресурсный центр, Центр по бюджетному учету. На начало 2016 учебного года обучается 5084 учеников, 2015 воспитанников, работают 454 педагога и 119 воспитателей.

### **Развитие кадрового потенциала, повышение заработной платы**

Главным условием внедрения ФГОС является наличие профессионально подготовленных педагогических кадров. Сегодня, необходимо разработать такие управленческие технологии, которые были бы направлены на изменение внутренней позиции педагога, мотивацию к непрерывному самообразованию, изменение его ценностно-смыслового определения. Развитие кадрового потенциала выступает одним из ключевых направлений работы.

Формирование модели управления развитием кадрового потенциала ставит следующие задачи:

создание правовых, организационных условий для развития профессиональной культуры работников образования; повышение квалификации;

методическое сопровождение педагогических работников в условиях модернизации образования, обновления его структуры и содержания;

создание системы стимулирования деятельности педагогов; освоение современных педагогических и воспитательных технологий и методик (информационно-коммуникационных, исследовательских, проектных, системно-деятельностного подхода и т. д.);

Кадровая политика должна преследовать главную цель - постоянное повышение квалификации персонала для достижения высоких качественных результатов. Повышение квалификации направлено на последовательное совершенствование профессиональных знаний, умений и навыков, рост профессионального мастерства.

Особенность повышения квалификации состоит в том, что слушатели, уже обладая определенными знаниями и практическими навыками выполнения работ, могут в силу этого критически относиться к учебному материалу, стремясь получить именно то, что им прежде всего нужно для успешной деятельности.

#### Повышение квалификации сотрудников

Вид ОУ	Программы до 72ч	Программы от 72 до 99 ч	Программы от 100 до 249 ч	Программы свыше 249 ч
ОУ	96	123	23	4
ДОУ	3	107		

#### Количество сотрудников, прошедших курсовую подготовку

Вид ОУ	2012-13 уч.г	2013-14 уч.г	2014-2015уч.г	2015-2016уч.г
ОУ	154	159	158	243
ДОУ	23	26	44	110

В повышении профессионального мастерства педагога важное значение имеет аттестация, которая помогает обобщить опыт, критически взглянуть на достигнутые результаты, подвести итоги пятилетней педагогической деятельности и собственного развития.

Аттестация педагогических кадров ДОУ

2015 - 2016 уч.г

Сравнительные данные о результатах аттестации работников ДОУ

Должность	2014-2015		2015-2016	
	Высшая категория	Первая категория	Высшая категория	Первая категория
Воспитатель	2	6	1	7
Педагог-психолог				1
Учитель-логопед				
Муз. руководитель	2	1		1
Инструктор физ.культуре		1		1
Итого	4	8	1	10

Итоги аттестации педагогических и руководящих кадров ДОУ 2015 -2016 уч.г.

Должность	Высшая категория	Первая категория	Соответствие занимаемой должности	Итого
учитель	15	37	24	76
воспитатель	1	10	5	16
педагог-психолог		1	-	1
учитель-логопед	1	2	-	3
инструктор по физической культуре	-	1	-	1
социальный педагог	-	2	2	4
Тренер-преподаватель	-	1	-	1
директор ОУ	-	-	8	8
Итого	17	54	39	110

Сравнительные данные о результатах аттестации работников МОУ

Должность	2014-2015		2015-2016	
	Высшая категория	Первая категория	Высшая категория	Первая категория
Учитель	33	62	19	51
Воспитатель	2	8	1	7
Педагог-психолог	1	2	-	3
Учитель-логопед	-	2	-	2
Педагог доп. образования	-	1	-	1
Тренер-преподаватель	1	1	-	-
Музыкальный	2	1	-	1

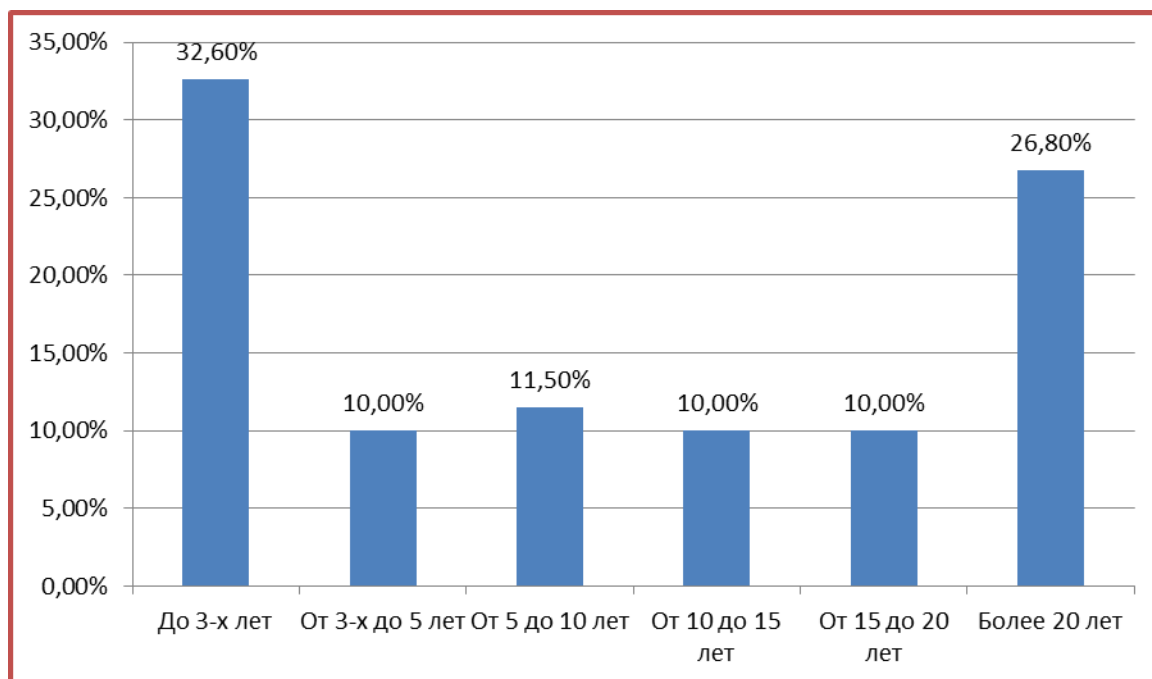
руководитель				
Инструктор физ.культуре	-	1	-	2
Социальный педагог	-	-	1	2
Старший вожатый	-	-	-	2
методист	-	-	-	1
Итого	39	78	21	72

Должность	Высшая категория	Первая категория	Подтверждение	Итого
Заведующий ДОУ			1	1
Воспитатель	2	6	5	8
Педагог-психолог		1		1
Учитель-логопед	1			1
Итого	3	7	6	16

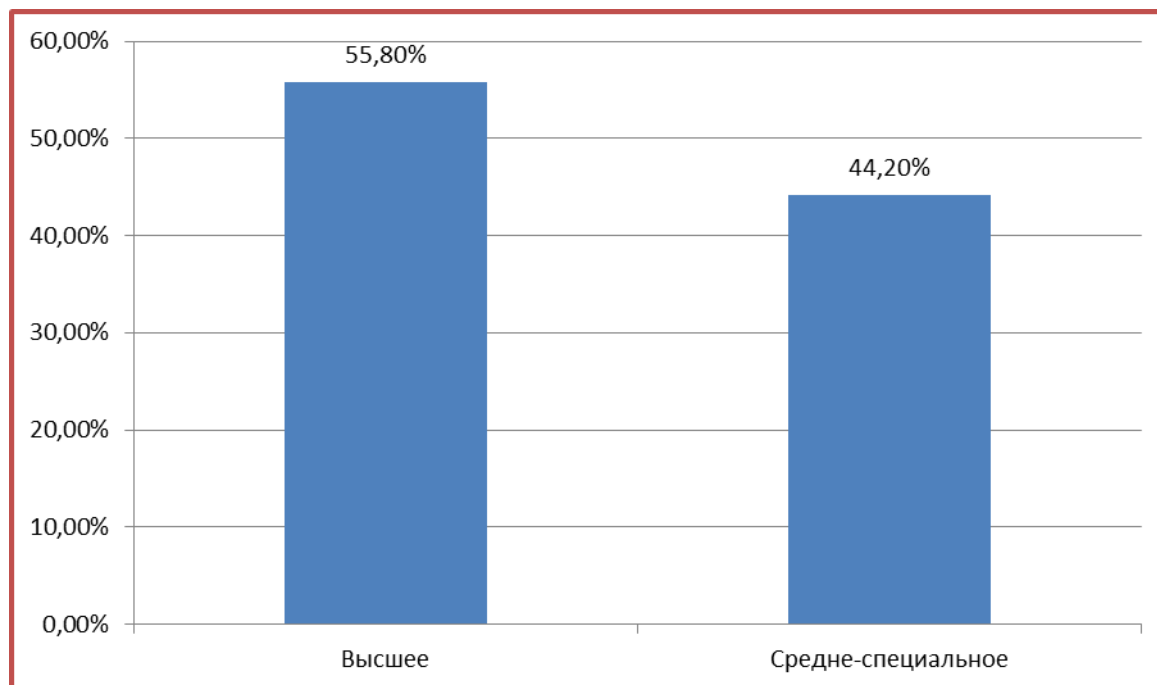


## ДОШКОЛЬНОЕ ОБРАЗОВАНИЕ

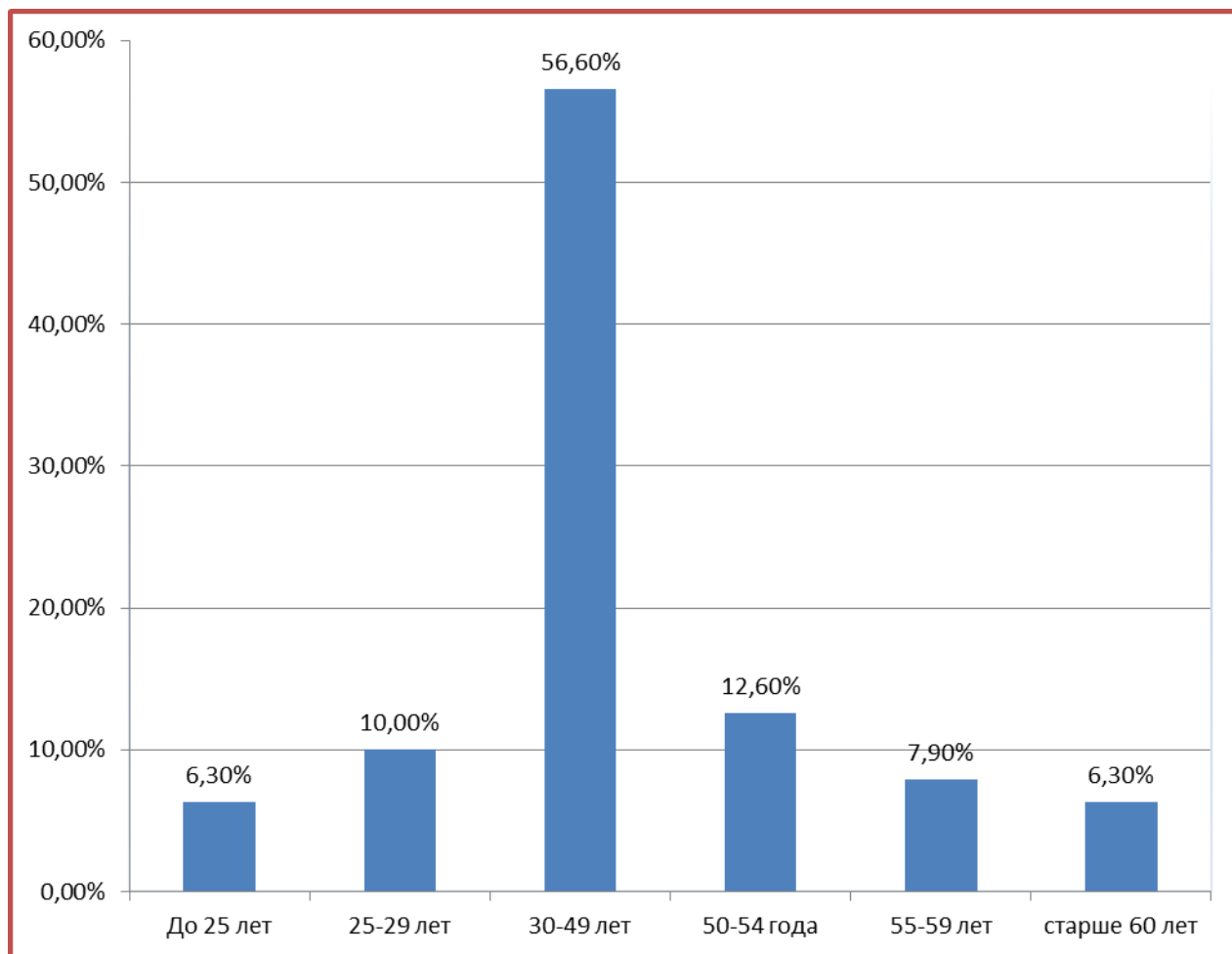
Стаж педагогических работников в дошкольном образовании Емельяновского района



Образование педагогических работников в дошкольном образовании Емельяновского района



## Возраст педагогических работников в дошкольном образовании Емельяновского района



### Развитие дошкольного образования

6627 детей в возрасте от 0 до 7 лет проживает на территории Емельяновского района, это на 5% больше, чем в прошлом году, что связано как с демографическими процессами, так и с повышенной миграцией в район. Поэтому, несмотря на то, что в прошлом году были введены в эксплуатацию 3 новых детских сада (на 190 мест в Емельяново и Солонцах, 60 мест в Талом), проблема с охватом дошкольным образованием остается не решенной. В очереди в детские сады числится 1889 детей, из них от 3-х до 7 лет – 294 ребенка.

В Емельяновском районе 2128 детей посещают муниципальные дошкольные образовательные учреждения, работают 190 воспитателей. 83 ребенка посещают группы кратковременного пребывания в 15 детских садах. Кроме того: 148 детей 5-7 лет обучаются по дополнительной образовательной программе дошкольного образования в группах кратковременного пребывания в 10 школах, с которыми работают 12 педагогов.

Рейтинг участия ДООУ Емельяновского района в мероприятиях различного уровня  
(в таблице указано количество мероприятий, в которых ДООУ приняло участие, в скобках – количество призовых мест)

№ п/п	Наименование ДООУ	Районный уровень	Региональный уровень	Российский уровень	Международный уровень
1.	Емельяновский детский сад №1	3(1)	2	7	1
2.	Емельяновский детский сад №3	7(1)	1	4	1
3.	Емельяновский детский сад №4	7(1)	1(2)	2(2)	1
4.	Емельяновский детский сад №5 «Солнышко»	7(1)	0	3	0
5.	Емельяновский детский сад №6 «Золотой петушок»	4(4)	1	3(3)	0
6.	Твороговский детский сад «Росток»	3	1	2(2)	1
7.	Шуваевский детский сад	3(4)	1	0	0
8.	Частоостровский детский сад «Островок»	1	0	0	0
9.	Еловский детский сад «Малышок»	2	2(1)	1(3)	0
10.	Элитовский детский сад «Колосок»	2	1	8(5)	0
11.	Мининский детский сад «Родничок»	2	3	1	1
12.	Каменнаярский детский сад «Золотой ключик»	0	0	0	0
13.	Дрокинский детский сад «Олимпик»	5	1	0	0
14.	Солонцовский детский сад «Надежда»	0	0	0	0
15.	Аэропортовский	0	0	0	0

	детский сад «Колокольчик»				
16.	МБОУ Стеклозаводская СОШ, ГДО	2	1(1)	0	1
17.	МБОУ Дрокинская СОШ, ГДО	0	0	0	0
18.	МБДОУ Никольская СОШ, ГДО	1	0	1	0

## Повышение качества общего образования

Одним из объективных показателей качества общего образования по-прежнему остается ЕГЭ.

Распределение интересов участников ЕГЭ к сдаче предметов по выбору в 2016 году соответствует тенденции прошлых лет. Наиболее популярными предметами в 2016 году стали обществознание, биология, физика.

### Сравнительный анализ результатов ОГЭ за 2013-2017 гг.

<b>Математика</b>				
	2013	2014	2015	2016
Максимальный балл	38	38	38	32
Средний балл по району	16,8	10,6	11,5	13,39
Средний балл по краю	18,6	12,7	14,1	14,67

<b>Русский язык</b>				
	2013	2014	2015	2016
Максимальный балл	42	42	39	39
Средний балл по району	28,6	25,2	27,5	26,69
Средний балл по краю	30,2	29,7	28,55	28,24

<b>Химия</b>				
	2013	2014	2015	2016
Максимальный балл	33	34	34	34
Средний балл по району	22,5	25,6	22,2	16,42
Средний балл по краю	25	24	24	19,22

<b>Литература</b>				
	2013	2014	2015	2016
Максимальный балл	23	23	23	23
Средний балл по району	14,6	-	-	14,91
Средний балл по краю	16,2	17	16	15,68

<b>Биология</b>				
	2013	2014	2015	2016

Максимальный балл	43	46	46	46
Средний балл по району	23,6	20,4	26,3	17,45
Средний балл по краю	25	25	26	18,89

<b>Информатика и ИКТ</b>
--------------------------

	2013	2014	2015	2016
Максимальный балл	22	22	22	22
Средний балл по району	16,2	15,6	13,5	9,88
Средний балл по краю	16,3	16	15	12,24

<b>География</b>
------------------

	2013	2014	2015	2016
Максимальный балл	32	32	32	32
Средний балл по району	22,7	18,6	21	14,54
Средний балл по краю	22,9	21	24	16,47

<b>Обществознание</b>
-----------------------

	2013	2014	2015	2016
Максимальный балл	40	39	39	39
Средний балл по району	27,1	23,3	26,8	20,41
Средний балл по краю	28,7	25	26	21,02

<b>История</b>
----------------

	2013	2014	2015	2016
Максимальный балл	44	44	44	44
Средний балл по району	19	29	18	15,73
Средний балл по краю	27,2	24	23	15,89

<b>Физика</b>
---------------

	2013	2014	2015	2016
Максимальный балл	40	40	40	40
Средний балл по району	21,9	14,9	16	14,24

Средний балл по краю	25	20	20,62	17,19
----------------------	----	----	-------	-------

<b>Английский язык</b>				
	2013	2014	2015	2016
Максимальный балл	70	70	70	70
Средний балл по району	48,8	49	51	34,64
Средний балл по краю	58,2	57	43,94	46,79

<b>Немецкий язык</b>				
	2013	2014	2015	2016
Максимальный балл	707	70	70	70
Средний балл по району	-	-	-	47
Средний балл по краю	47,2	52	42	40,23

Выросли районные результаты по математике, причем они выше российских, благодаря особому вниманию, уделявшемуся этому предмету в этом учебном году. Две школы (Никольская и ЕСОШ № 1) определены краевыми пилотными площадками по повышению качества математического образования. Зато, ниже стали результаты по русскому языку, обществознанию, физике. И увеличилось количество не сдавших. Системе образования предстоит в текущем учебном году проанализировать причины и рассмотреть пути улучшения результатов.

По результатам 2015-2016 учебного года:

156 выпускника 11 классов получили аттестаты о среднем общем образовании, из них 12 с медалями.

289 девятиклассников получили аттестаты об основном общем образовании, из них 32 особого образца.

Количество справок 118;

Какие у нас имеются педагогические «точки роста»?

Ставя задачу по профессиональному развитию кадров, мы максимально используем существующие места для предъявления опыта. Радует, что таких мест становится больше и направленность деятельности расширяется.

Две наши школы – Солонцовская и Емельяновская № 2, продолжают активно работать в региональном проекте по введению и реализации федерального государственного образовательного стандарта основного общего образования.

Обучение детей с умственной отсталостью в общеобразовательных классах совместно со здоровыми сверстниками повлекло за собой изменение подходов к структуре урока и обучения детей с особыми образовательными потребностями в целом. В рамках базовой образовательной площадки КК ИПК и ППРО по теме: «Психолого-педагогические основания обучения детей с умственной отсталостью в общеобразовательных организациях» в Солонцовской школе реализуется психолого-педагогические обоснования выбора форм, методов, средств обучения, педагогических технологий в условиях интегрированного и инклюзивного образования детей с умственной отсталостью.

Апробация федеральных государственных образовательных стандартов для обучающихся с ограниченными возможностями здоровья реализуется в Стеклозаводской школе – пилотной базовой образовательной площадке Красноярского края по апробации ФГОС для детей с ОВЗ.

Успешная реализация новых федеральных стандартов требует создавать и применять на практике дидактический инструментарий, позволяющий формировать умения на предметах начального общего и основного общего образования, владеть методикой педагогического мониторинга. Деятельность по этим направлениям организована в Устюжской СОШ – площадка «Педагогический мониторинг как средство управления качеством обучения в образовательном учреждении в условиях реализации ФГОС» и Емельяновской СОШ № 3 – площадка «Разработка дидактических материалов, способствующих формированию познавательных универсальных учебных действий средствами индивидуально-ориентированной системы обучения»

Введение федерального государственного образовательного стандарта основного общего образования, предъявляющего новые требования к результатам освоения образовательной программы, повлекло за собой изменение подходов к оцениванию.

В Солонцовской СОШ реализуется инновационная программа «Формирующее оценивание урочной и внеурочной деятельности как условие реализации требований ФГОС ООО», включенная в состав региональных инновационных площадок Министерства образования Красноярского края.

Управление качеством математического образования через создание системы оценки качества реализуется в Емельяновской СОШ № 1, участвующей в региональном проекте «Повышение качества математического образования в Красноярском крае».



Сибирякская СОШ активно участвует в краевом проекте «Концепция развития школьного обучения в сельских муниципальных районах Красноярского края». Школа сделала пробный шаг в построении школы не классно-урочного типа – образовательного процесса в разновозрастном учебном коллективе, в котором каждый обучается по своей индивидуальной программе.

В районе сформирована эффективная система подготовки и участия в конкурсе профессионального мастерства «Учитель года». В 2016 году второе место заняла учитель Устюжской СОШ Лавринович Оксана Владимировна.

Каменнаярская и Арейская школы активно и результативно участвуют в проекте Ассоциации молодых педагогов Красноярского края – Молодежные профессиональные педагогические игры. 2 педагога этих школ стали краевыми тренерами в этих играх: Иванова Елена Викторовна и Лахмытко Иван Николаевич.

Большой вклад в создание развивающей образовательной среды, формирование креативности, развитие потенциала учащихся вносят объединения и учреждения дополнительного образования.

Охват детей дополнительным образованием в нашем районе составляет: 4009 чел. в школьных объединениях, 384 воспитанника в ДЮСШ, 216 в ДШИ, 689 в учреждениях культуры, 1182 школьника в физкультурно-спортивных клубах на базе 10 школ.

Организация системы работы по внеурочной деятельности, дополнительному образованию школьников основывается на реализации Концепции общенациональной системы выявления и развития молодых талантов, обусловлена важностью организационного обеспечения и сопровождения ФГОС и Комплекса мер по реализации Концепции общенациональной системы выявления и развития молодых талантов на 2015-2020 годы. Кроме того, именно достижение школьниками высоких результатов в различных состязаниях-олимпиадах, выставках, Форумах, соревнованиях, является одним из главных критериев выстроенной системы работы муниципалитета.

Миссия Емельяновского района по внеурочной деятельности, дополнительном образовании школьников, а также в сфере поиска и поддержки одаренных детей и молодежи состоит в том, чтобы созданная муниципальная система эффективно обеспечивала условия для обучения, воспитания, развития способностей всех детей и молодежи, для их дальнейшей самореализации независимо от места жительства, социального положения и финансовых возможностей семьи, посредством системы олимпиад, различных интеллектуальных и творческих соревнований, фестивалей и конкурсов, включенных в обязательный перечень мероприятий Министерства образования Красноярского края и РФ.

Реализация системы мероприятий, направленных на обучение и дальнейшее развитие одаренных детей, включает:

- развитие системы дополнительного образования детей и молодежи в Емельяновском районе через социальное партнерство с краевой системой дополнительного образования с целью расширения количества предложений для развития одаренных детей Емельяновского района;
  - организацию школьных и муниципальных этапов краевых, Всероссийских и международных научных и творческих мероприятий для детей и молодежи (ключевые мероприятия: Всероссийская олимпиада школьников, Форумы «Молодежь и наука», «Сибирский техносалон и др.);
  - обеспечение функционирования и наполнения муниципальных баз данных: «Одаренные дети», Всероссийской олимпиады школьников;
  - формирование реестра муниципальных, краевых, Всероссийских, международных состязаний среди детей и молодежи для обеспечения успешных выступлений одаренных детей Емельяновского района.
- Как результат работы в этом направлении – участие и победы в олимпиадах, конкурсах, выставках, фестивалях, конференциях, соревнованиях, интенсивных школах, образовательных проектах позволило 2550 учащимся Емельяновского района попасть в базу «Одаренные дети Красноярья» (более 50%).  
Остановлюсь на некоторых наших результатах в этом направлении.

#### **Развитие интеллектуальных компетентностей.**

**Всероссийская олимпиада школьников** проводится системно и поэтапно (школьный, муниципальный, региональный, всероссийский уровни) с августа по апрель ежегодно (за время проведения муниципального этапа перевозится почти 800 учащихся в разные школы). Победители региональных этапов интеллектуальных состязаний получают поддержку для дальнейшего развития своих способностей. Это, прежде всего, сопровождение школьников ведущими учеными г. Красноярска через индивидуальную работу, консультации, проблемные семинары, льготы при поступлении в ВУЗы. Победителям и призерам заключительного этапа Всероссийской олимпиады школьников присуждаются премии для поддержки талантливой молодежи. Кроме того, они имеют право на поступление в вуз на специальности и (или) направления подготовки, соответствующие профилю Всероссийской олимпиады школьников, без вступительных испытаний.

Результаты на региональном уровне:

Колоскова Татьяна, ученица МБОУ Солонцовская СОШ имени генерала С.Б. Корякова, призер по русскому языку (учитель Журова Ольга Николаевна) и победитель по обществознанию (учитель Иоакиманская Светлана Николаевна)  
Баталова Марина, ученица МБОУ Элитовская СОШ – призер по ОБЖ (учитель Потехина Кристина Михайловна).

**Краевые интенсивные школы** – образовательные мероприятия, проводимые в режиме погружения, основанные на деятельном включении в тот или иной предметный и культурный материал. Главной задачей интенсивной школы является обеспечение «шага развития» как для детей, так и для взрослых (учителей, их сопровождающих), инициация интеллектуальной активности,

развитие творческого мышления, рефлексии, понимания. Для этого школы проводятся в режиме погружения. С 2016 года – это еще и подготовка к ВсОШ. Отбор происходит только на основании рейтинга из БД «Одаренные дети».

**Результаты:**

За 2016 год 22 учащихся школ района посетили 7 краевых интенсивных школ для одаренных детей различной направленности (физико-математическое, биолого-химическое, агрономическое и лесной экологии, гуманитарное, технической и технологической культуры, сетевой Педагогический лицей). Место проведения – г. Канск и г. Красноярск.

Краевой молодежный Форум «Научно-технический потенциал Сибири», конкурсы исследовательских работ «Страна чудес – страна исследований», «Мое Красноярье», «Юннат» и др. представляют собой многоуровневую систему интеллектуально-творческих мероприятий, которая включает в себя муниципальный, краевой дистанционный и краевой очный этапы.

Краевая выставка технического творчества и технических идей «Сибирский техносалон». В муниципальном этапе выставки приняло около 120 школьников из 9 школ.

**Результаты:**

1 место – Шипицын Леонид (МБОУ Солонцовская СОШ имени генерала С.Б. Корякова, руководители Иоакиманский Николай Николаевич, Иоакиманская Наталья Борисовна), который представлял Красноярский край в составе делегации 5 школьников в Госдуме РФ – в 2016 г., Иоакиманский Евгений (МБОУ Солонцовская СОШ имени генерала С.Б. Корякова, руководители Иоакиманский Николай Николаевич, Иоакиманская Наталья Борисовна) вошел в сборную команду Красноярского края и участвовал во Всероссийском Форуме научной молодежи «Шаг в будущее» в г. Москве. Награжден нагрудным знаком «Школьник-исследователь».

Еще один наш победитель – на Всероссийском конкурсе юных инженеров-исследователей «Спутник» - учащийся Емельяновской СОШ № 1 Окунева Никиты.

**Международные соревнования JuniorSkills, Краевые и Всероссийские соревнования RoboCup.**

**Результаты:**

Впервые выступавшая команда Емельяновской СОШ № 1 (педагог-тренер Смолин Владимир Дмитриевич) стала призёром регионального этапа и финалистом Российского этапа соревнований RoboCup, На Всероссийских соревнованиях ребята вошли в 10-ку лучших, заняв 6 место в России.

**Краевой сетевой образовательный проект «От чертежа – до модели»** - программа научно-технической направленности, призванная формировать техническую и технологическую культуры, обучает ребят основам черчения и черчения на компьютере. Получены 50 свидетельств об окончании краевой сетевой этой программы (Элитовская СОШ, ЕСОШ № 1, Частоостровская

СОШ, Арейская СОШ). Свидетельства, полученные учащимися, учитываются при поступлении в ВУЗы и техникумы.

### **Развитие творческих компетенций учащихся:**

Художественное творчество: муниципальный этап Фестиваля творческих конкурсов «Зажги звезду» в рамках зонального и Краевого фестиваля искусств «Таланты без границ», муниципальный, региональный и Всероссийский этапы Международного конкурса чтецов «Живая Классика». **Результат:** Марченко Ирина (ЕСОШ № 1) – победитель в краевом этапе конкурса чтецов «Живая классика». Во Всероссийском этапе в Артеке Ирина вошла в 10-ку лучших чтецов России. В краевом Фестивале «Таланты без границ» Театр мод «Энигма» ЕСОШ № 2 заняли III место в крае (педагог Бордукова Нина Геннадьевна).

**Развитию спорта** уделяется ежегодно большое внимание. Если посмотреть на наши результаты в реализации Указа Президента России от 30 июля 2010 года № 948 «О Всероссийских спортивных соревнованиях школьников «Президентские состязания» и Всероссийских спортивных играх школьников «Президентские спортивные игры», то они таковы: команда ЕСОШ № 1, представляя наш район в крае, заняла 13 место среди сельских школ в региональном этапе Президентских состязаний. **А вот в краевом этапе Школьной спортивной лиги Емельяновский район в этом году занял 1 место!**

В 2015 году за счет федеральных средств было отремонтировано 2 спортзала: в ЕСОШ № 2 и Частоостровской школе, в 2016 году было выделено более 3 млн. рублей на ремонт в спортзале Стеклозаводской СОШ. Кроме того, за счет краевых средств в ЕСОШ № 1 построены новая хоккейная коробка и крыша для универсальной спортивной площадки

В направлении «Воспитание и дополнительное образование» нам необходимо решать следующие задачи:

- расширить спектр предоставляемых услуг по дополнительному образованию и увеличить охват детей дополнительным образованием за счёт реализации моделей интеграции общего и дополнительного образования, за счёт дистанционных программ и реализации программ в сетевой форме, а также межведомственного взаимодействия;
- обеспечить индивидуально-ориентированную систему подготовки детей к Всероссийской олимпиаде школьников и другим ключевым конкурсам, соревнованиям, фестивалям;
- разработать и реализовать программы духовно-нравственного развития и военно-патриотического воспитания детей с использованием межведомственного ресурса.

Емельяновский район является районом спортивных традиций и побед. Физическая культура и спорт в нашем районе всегда была на хорошем уровне, так как развитию, в том числе, детского массового спортивного движения уделяется большое внимание. Это происходит как в ДЮСШ (362 воспитанник),

так и через школьные физкультурно-спортивные клубы, спортивные секции. Команды ДЮСШ и школ района по многим видам спорта являются сильнейшими сельскими командами края.

При 10 школах действуют физкультурно-спортивные клубы (Дрокинская, Устюжская, Частоостровская, Элитовская, Стеклозаводская, Солонцовская, Сибирякская, Шуваевская, Емельяновские № 1, 2). Занимаются 1182 ребенка.

Произошел значительный рост числа участников в муниципальных, краевых, всероссийских соревнованиях.

Кроме того, большинство работников системы образования приняли участие в проводимой районом апробации нормативов ВФСК. Испытания показали, что многие педагоги, воспитатели, руководители находятся в хорошей спортивной форме, что является отличным примером для учеников и воспитанников. В этом году работы будет продолжена.

Управление образования является координатором летней оздоровительной кампании. В 2016 г. в лагерях дневного пребывания при школах отдохнул 931 учащийся. За счет средств краевого бюджета и частично родительских средств (20% стоимости путевки) в детских оздоровительных лагерях («Огонек» Минусинского района, «Соснячок» Новоселовского района, «Таежный» Сухобузимского района, «Спутник» Назаровского района) отдохнули 267 школьников района. В 9 летних трудовых отрядах (7 краевых и 2 муниципальных) активно поработали 66 учащихся из \_\_6\_\_ школ. Всего организованными различными видами летнего отдыха и занятости было охвачено 82% учащихся, из них находящихся в СОП и состоящих на различного вида учете – 100%.

## **Обеспечение жизнедеятельности образовательных учреждений**

В 2016 году наряду с другими задачами перед муниципальной системой образования стояла задача – сохранение качественных условий жизнеобеспечения образовательных учреждений.

Затрудняло ситуацию недостаточное финансирование, связанное с низким пополнением бюджета. На подготовку образовательных организаций к новому учебному году из местного бюджета было выделено 3306851 рублей, в том числе на проведение текущих ремонтов – 2268500 рублей, устранение предписаний надзорных органов 1038351 рубль. За счет средств резервного фонда в сумме 119759 рублей был произведен ремонт кровли Никольской СОШ.

Кроме того, были привлечены дополнительно краевые средства:

- на сумму 3363634 руб. произведена замена 165 окон в 18 образовательных учреждениях за счет получения гранта, представленного в целях содействия достижению и (или) поощрения достижения наилучших значений показателей эффективности деятельности органов местного самоуправления по результатам оценки эффективности их деятельности;

- на сумму 2104400 рублей краевых субсидий и софинансирования местного бюджета в сумме 210539 рублей на проведение работ в общеобразовательных организациях с целью устранения предписаний надзорных органов к зданиям общеобразовательных организаций в 2017 году. Средства использованы на обеспечение целостности пола, стен в кабинетах, ремонт пола в рекреации МБОУ Емельяновской СОШ №1 (2005000 руб.), проведены работы по замене 6 дверей, отделяющих лестничную клетку от коридора Солонцовской СОШ (309939 руб.);

- на сумму 909800 рублей краевых субсидий и софинансирования местного бюджета в сумме 91000 рублей на осуществление (возмещение) расходов, направленных на развитие и повышение качества работы муниципальных учреждений, предоставление новых муниципальных услуг, повышение их качества для установки теплосчетчика, ремонта отмосток вокруг здания МБОУ Емельяновской СОШ №1;

- в рамках государственной программы Красноярского края «Развитие образования» муниципальному образованию Емельяновский район в результате конкурсного отбора по распределению школьных автобусов для подвоза учащихся к общеобразовательным организациям, реализующим общеобразовательные программы начального общего, основного общего и среднего (полного) общего образования,

Благодаря совместным усилиям, все образовательные учреждения были приняты муниципальной комиссией с участием представителей Госпожнадзора, МО МВД, Росгвардии, администрации района, депутатского корпуса.

Тем не менее, не все проблемы решены. Крыши, отмостки, асфальтовое покрытие, противопожарные двери – все это требует больших финансовых

вложений. Кроме того, во 2-ю смену будет обучаться почти тысяча человек, ежегодно прирастает количество школьников и дошкольников из-за демографических и миграционных процессов, не хватает автобусов для школьного подвоза, физически устаревают здания образовательных учреждений, вследствие чего остро встает вопрос о строительстве новых школ. Пока достигнута договоренность и уже в ближайших планах строительство новых зданий: школа - детский сад в п. Зелеево взамен аварийной на 50 учащихся и 30 воспитанников, школа - детский сад в п. Емельяново на 400 учащихся и 100 воспитанников на территории ЕСОШ № 1. В настоящее время ведутся проектировочные работы.

### **3. Выводы и заключения**

#### **Задачи на 2017 год:**

- внедрение в образовательный процесс эффективных образовательных технологий;
- повышение качества математического образования, в том числе, через участие школ района в соответствующем краевом проекте;
- усиление патриотического воспитания, краеведческой деятельности, в том числе, через развитие музеев образовательных организаций;
- подготовка к введению федеральных государственных образовательных стандартов дошкольного образования и основного общего образования;

В приведение нормативно-правовой базы учреждений и муниципалитета в соответствие с Законом «Об образовании в РФ»;направлении «Повышение качества и доступности современного общего образования»:

- Продолжить реализацию проекта «Государственно-общественное управление. Независимая оценка качества», активизировав деятельность общественного совета при управлении образования, управляющих советов учреждений и разработав критерии оценки их работы;
- Обеспечить поэтапное качественное введение ФГОС дошкольного образования, основного общего образования;
- Обеспечить введение запланированного количества дополнительных дошкольных мест в соответствии с муниципальным планом по ликвидации очередности в детские сады;

- Создать условия для раннего выявления и сопровождения одаренных учащихся, в том числе выстроив системную работу со школьниками - членами муниципальных сборных команд;

- Активизировать деятельность по участию в проектах патриотической и краеведческой направленности муниципального и краевого уровней;

- Осуществлять со всеми заинтересованными ведомствами совместную деятельность, направленную на культурное и духовно - нравственное воспитание детей и подростков, формирование у них уважительного отношения к социальному институту семьи, толерантности.

- Повысить эффективность работы сайтов образовательных организаций по обеспечению информационной открытости учреждений.

- В направлении «Определение «точек роста» и внедрение современных практик развития образования Емельяновского района»:

- Организовать взаимодействие образовательных организаций для тиражирования лучших педагогических практик, в том числе:

- по реализации ФГОС НОО, включая работу с результатами оценочных процедур НОО;

- по введению ФГОС ДО и ООО;

- в рамках проекта «Повышение качества математического образования»;

- в рамках технологии ИОСО по разработке дидактического инструментария, направленного на формирование познавательных УУД с целью апробации и тиражирования представленных разработок;

- по созданию условий и реализации адаптированных программ в условиях инклюзивного образования;

- Разработать муниципальную стратегию реализации региональной образовательной политики;

- Разработать муниципальный проект взаимодействия общего и профессионального образования с целью реализации предпрофессиональной подготовки школьников.



## II. Показатели мониторинга системы образования

Раздел/подраздел/показатель	Единица измерения/показатель
I. Общее образование	
1. Сведения о развитии дошкольного образования	
1.1. Уровень доступности дошкольного образования и численность населения, получающего дошкольное образование:	
1.1.1. Доступность дошкольного образования (отношение численности детей в возрасте от 3 до 7 лет, получивших дошкольное образование в текущем году, к сумме численности детей в возрасте от 3 до 7 лет, получающих дошкольное образование в текущем году, и численности детей в возрасте от 3 до 7 лет, находящихся в очереди на получение в текущем году дошкольного образования).	68,7%
1.1.2. Охват детей дошкольными образовательными организациями (отношение численности детей, посещающих дошкольные образовательные организации, к численности детей в возрасте от 2 месяцев до 7 лет включительно, скорректированной на численность детей соответствующих возрастов, обучающихся в общеобразовательных организациях).	29,5%
1.1.3. Удельный вес численности воспитанников частных дошкольных образовательных организаций в общей численности воспитанников дошкольных образовательных организаций.	0
1.2. Содержание образовательной деятельности и организация образовательного процесса по образовательным программам дошкольного образования	
1.2.1. Удельный вес численности детей, обучающихся в группах кратковременного пребывания, в общей численности воспитанников дошкольных образовательных	2,2%

организаций.	
1.3. Кадровое обеспечение дошкольных образовательных организаций и оценка уровня заработной платы педагогических работников	
1.3.1. Численность воспитанников организаций дошкольного образования в расчете на 1 педагогического работника.	12 человек
1.3.2. Отношение среднемесячной заработной платы педагогических работников дошкольных образовательных организаций к среднемесячной заработной плате в сфере общего образования в субъекте Российской Федерации (по государственным и муниципальным образовательным организациям).	94,5%
1.4. Материально-техническое и информационное обеспечение дошкольных образовательных организаций	
1.4.1. Площадь помещений, используемых непосредственно для нужд дошкольных образовательных организаций, в расчете на одного воспитанника	7,6 м <sup>2</sup>
1.4.2. Удельный вес числа организаций, имеющих водоснабжение, центральное отопление, канализацию, в общем числе дошкольных образовательных организаций:	
водоснабжение;	100%
центральное отопление;	100%
канализацию.	100%
1.4.3. Удельный вес числа организаций, имеющих физкультурные залы, в общем числе дошкольных образовательных организаций.	33,3%

1.4.4. Удельный вес числа организаций, имеющих закрытые плавательные бассейны, в 0 общем числе дошкольных образовательных организаций.	
1.4.5. Число персональных компьютеров, доступных для использования детьми, в 0 расчете на 100 воспитанников дошкольных образовательных организаций.	
1.5. Условия получения дошкольного образования лицами с ограниченными возможностями здоровья и инвалидами	
1.5.1. Удельный вес численности детей с ограниченными возможностями здоровья в 0,7% общей численности воспитанников дошкольных образовательных организаций.	
1.5.2. Удельный вес численности детей-инвалидов в общей численности 0,7% воспитанников дошкольных образовательных организаций.	
1.5.3. Структура численности детей с ограниченными возможностями здоровья, обучающихся в группах компенсирующей, оздоровительной и комбинированной направленности дошкольных образовательных организаций (за исключением детей-инвалидов), по видам групп:	
группы компенсирующей направленности, в том числе для воспитанников: <****>	0
с нарушениями слуха: глухие, слабослышащие, позднооглохшие; <****>	0
с тяжелыми нарушениями речи; <****>	0
с нарушениями зрения: слепые, слабовидящие; <****>	0
с умственной отсталостью (интеллектуальными нарушениями); <****>	0
с задержкой психического развития; <****>	0
с нарушениями опорно-двигательного аппарата; <****>	0
с расстройствами аутистического спектра; <****>	0
со сложными дефектами (множественными нарушениями); <****>	0
с другими ограниченными возможностями здоровья. <****>	

группы оздоровительной направленности, в том числе для воспитанников: <****>	0
с туберкулезной интоксикацией; <****>	0
часто болеющих; <****>	0
других категорий, нуждающихся в длительном лечении и проведении специальных 0 лечебно-оздоровительных мероприятий. <****>	
группы комбинированной направленности. <****> (п. 1.5.3 введен <a href="#">Приказом</a> Минобрнауки России от 02.03.2015 N 135)	0
<b>1.5.4. Структура численности детей-инвалидов, обучающихся в группах компенсирующей, оздоровительной и комбинированной направленности дошкольных образовательных организаций, по видам групп:</b>	
группы компенсирующей направленности, в том числе для воспитанников: <****>	0
с нарушениями слуха: глухие, слабослышащие, позднооглохшие; <****>	0
с тяжелыми нарушениями речи; <****>	0
с нарушениями зрения: слепые, слабовидящие; <****>	0

с умственной отсталостью (интеллектуальными нарушениями); <****>	0
с задержкой психического развития; <****>	0
с нарушениями опорно-двигательного аппарата; <****>	0
с расстройствами аутистического спектра; <****>	0
со сложными дефектами (множественными нарушениями); <****>	0
с другими ограниченными возможностями здоровья. <****>	0
группы оздоровительной направленности, в том числе для воспитанников; <****>	0
с туберкулезной интоксикацией; <****>	0
часто болеющих; <****>	0
других категорий, нуждающихся в длительном лечении и проведении специальных лечебно-оздоровительных мероприятий. <****>	0
группы комбинированной направленности. <****>	0
(п. 1.5.4 введен <a href="#">Приказом</a> Минобрнауки России от 02.03.2015 N 135)	
1.5.5. Удельный вес числа организаций, имеющих в своем составе лекотеку, службу ранней помощи, консультативный пункт, в общем числе дошкольных образовательных организаций. <****>	0
(п. 1.5.5 введен <a href="#">Приказом</a> Минобрнауки России от 02.03.2015 N 135)	
1.6. Состояние здоровья лиц, обучающихся по программам дошкольного образования	
1.6.1. Пропущено дней по болезни одним ребенком в дошкольной образовательной организации в год.	22 дня
1.7. Изменение сети дошкольных образовательных организаций (в том числе	

ликвидация и реорганизация организаций, осуществляющих образовательную деятельность)

---

1.7.1. Темп роста числа дошкольных образовательных организаций. 0

---

1.8. Финансово-экономическая деятельность дошкольных образовательных организаций

---

1.8.1. Общий объем финансовых средств, поступивших в дошкольные образовательные организации, в расчете на одного воспитанника. 98,7 тысяч рублей

---

1.8.2. Удельный вес финансовых средств от приносящей доход деятельности в общем объеме финансовых средств дошкольных образовательных организаций. 0

---

1.9. Создание безопасных условий при организации образовательного процесса в дошкольных образовательных организациях

---

1.9.1. Удельный вес числа организаций, здания которых находятся в аварийном состоянии, в общем числе дошкольных образовательных организаций. 0

---

1.9.2. Удельный вес числа организаций, здания которых требуют капитального ремонта, в общем числе дошкольных образовательных организаций. 0

---

2. Сведения о развитии начального общего образования, основного общего образования и среднего общего образования

---

2.1. Уровень доступности начального общего образования, основного общего образования, среднего общего образования, 100 %

---

образования и среднего общего образования и численность населения, получающего начальное общее, основное общее и среднее общее образование	
2.1.1. Охват детей начальным общим, основным общим и средним общим образованием (отношение численности учащихся, осваивающих образовательные программы начального общего, основного общего или среднего общего образования, к численности детей в возрасте 7 - 17 лет).	100%
2.1.2. Удельный вес численности учащихся общеобразовательных организаций, обучающихся в соответствии с федеральным государственным образовательным стандартом, в общей численности учащихся общеобразовательных организаций.	70,5%
2.1.3. Оценка родителями учащихся общеобразовательных организаций возможности выбора общеобразовательной организации (оценка удельного веса численности родителей учащихся, отдавших своих детей в конкретную школу по причине отсутствия других вариантов для выбора, в общей численности родителей учащихся общеобразовательных организаций). <*>	100%
2.2. Содержание образовательной деятельности и организация образовательного процесса по образовательным программам начального общего образования, основного общего образования и среднего общего образования	
2.2.1. Удельный вес численности лиц, занимающихся во вторую или третью смены, в общей численности учащихся общеобразовательных организаций.	16,1%
2.2.2. Удельный вес численности лиц, углубленно изучающих отдельные предметы, в общей численности учащихся общеобразовательных организаций.	0%
2.3. Кадровое обеспечение общеобразовательных организаций, иных организаций,	

осуществляющих образовательную деятельность в части реализации основных общеобразовательных программ, а также оценка уровня заработной платы педагогических работников	
2.3.1. Численность учащихся в общеобразовательных организациях в расчете на 1 педагогического работника.	10 человек
2.3.2. Удельный вес численности учителей в возрасте до 35 лет в общей численности учителей общеобразовательных организаций.	22,4%
2.3.3. Отношение среднемесячной заработной платы педагогических работников государственных муниципальных общеобразовательных организаций к среднемесячной заработной плате в субъекте Российской Федерации:	
педагогических работников - всего;	97,5%
из них учителей.	97,2%
2.4. Материально-техническое и информационное обеспечение общеобразовательных организаций, а также иных организаций, осуществляющих образовательную деятельность в части реализации основных общеобразовательных программ	
2.4.1. Общая площадь всех помещений общеобразовательных организаций в расчете на одного учащегося.	10,3 м2
2.4.2. Удельный вес числа организаций, имеющих водопровод, центральное отопление, канализацию, в общем числе общеобразовательных организаций:	
водопровод;	100%
центральное отопление;	100%
канализацию.	96,15%





2.4.3. Число персональных компьютеров, используемых в учебных целях, в расчете на 100 учащихся общеобразовательных организаций:	
всего;	8,3 ед.
имеющих доступ к Интернету.	8,3 ед.
2.4.4. Удельный вес числа общеобразовательных организаций, имеющих скорость 23% подключения к сети Интернет от 1 Мбит/с и выше, в общем числе общеобразовательных организаций, подключенных к сети Интернет.	
2.5. Условия получения начального общего, основного общего и среднего общего образования лицами с ограниченными возможностями здоровья и инвалидами	
2.5.1. Удельный вес численности детей с ограниченными возможностями здоровья, 26,3% обучающихся в классах, не являющихся специальными (коррекционными), общеобразовательных организаций, в общей численности детей с ограниченными возможностями здоровья, обучающихся в общеобразовательных организациях.	
2.5.2. Удельный вес численности детей-инвалидов, обучающихся в классах, не являющихся специальными (коррекционными), общеобразовательных организаций, в общей численности детей-инвалидов, обучающихся в общеобразовательных организациях.	
2.5.3. Структура численности лиц с ограниченными возможностями здоровья, обучающихся в отдельных классах общеобразовательных организаций и в отдельных общеобразовательных организациях, осуществляющих обучение по адаптированным основным общеобразовательным программам (за исключением детей-инвалидов):	
с нарушениями слуха: глухие, слабослышащие, позднооглохшие; <****>	0
с тяжелыми нарушениями речи; <****>	0
с нарушениями зрения: слепые, слабовидящие; <****>	0
с умственной отсталостью (интеллектуальными нарушениями); <****>	137

с задержкой психического развития; <****>	0
с нарушениями опорно-двигательного аппарата; <****>	0
с расстройствами аутистического спектра; <****>	0
со сложными дефектами (множественными нарушениями); <****>	0
с другими ограниченными возможностями здоровья. <****> (п. 2.5.3 введен <a href="#">Приказом</a> Минобрнауки России от 02.03.2015 N 135)	0

2.5.4. Структура численности лиц с инвалидностью, обучающихся в отдельных классах общеобразовательных организаций и в отдельных общеобразовательных организациях, осуществляющих обучение по адаптированным основным общеобразовательным программам:

с нарушениями слуха: глухие, слабослышащие, позднооглохшие; <****>	0
с тяжелыми нарушениями речи; <****>	0
с нарушениями зрения: слепые, слабовидящие; <****>	0
с умственной отсталостью (интеллектуальными нарушениями); <****>	12
с задержкой психического развития; <****>	0

с нарушениями опорно-двигательного аппарата; <****>	0
с расстройствами аутистического спектра; <****>	0
со сложными дефектами (множественными нарушениями); <****>	0
с другими ограниченными возможностями здоровья. <****> (п. 2.5.4 введен <a href="#">Приказом</a> Минобрнауки России от 02.03.2015 N 135)	0
Укомплектованнос отдельны общеобразовательны организац 2.5.5. ть х х ий, осуществляющих обучение по адаптированным основным общеобразовательным программам педагогическими работниками:	
всего; <****>	0
учителя-дефектологи; <****>	0
педагоги-психологи; <****>	0
учителя-логопеды; <****>	0
социальные педагоги; <****>	0
тьюторы. <****> (п. 2.5.5 введен <a href="#">Приказом</a> Минобрнауки России от 02.03.2015 N 135)	0
2.6. Результаты аттестации лиц, обучающихся по образовательным программам начального общего образования, основного общего образования и среднего общего образования	
2.6.1. Отношение среднего балла единого государственного экзамена (далее - ЕГЭ) (в расчете на 1 предмет) в 10% общеобразовательных организаций	В 1,9 раза

с лучшими результатами ЕГЭ к среднему баллу ЕГЭ (в расчете на 1 предмет) в 10% общеобразовательных организаций с худшими результатами ЕГЭ.	
2.6.2. Среднее значение количества баллов по ЕГЭ, полученных выпускниками, освоившими образовательные программы среднего общего образования:	
по математике;	35 баллов
по русскому языку.	64 балла
2.6.3. Среднее значение количества баллов по государственной итоговой аттестации (далее - ГИА), полученных выпускниками, освоившими образовательные программы основного общего образования:	
по математике;	11,5 баллов
по русскому языку.	27,5 баллов
2.6.4. Удельный вес численности выпускников, освоивших образовательные программы среднего общего образования, получивших количество баллов по ЕГЭ ниже минимального, в общей численности выпускников, освоивших образовательные программы среднего общего образования, сдававших ЕГЭ:	
по математике;	1,2%
по русскому языку.	0
2.6.5. Удельный вес численности выпускников, освоивших образовательные программы основного общего образования, получивших количество баллов по ГИА ниже минимального, в общей численности выпускников, освоивших	

образовательные



программы основного общего образования, сдававших ГИА:	
по математике;	0%
по русскому языку.	0%
2.7. Состояние здоровья лиц, обучающихся по основным общеобразовательным программам, здоровьесберегающие условия, условия организации физкультурно-оздоровительной и спортивной работы в общеобразовательных организациях, а также в иных организациях, осуществляющих образовательную деятельность в части реализации основных общеобразовательных программ	
2.7.1. Удельный вес лиц, обеспеченных горячим питанием, в общей численности обучающихся общеобразовательных организаций.	100%
2.7.2. Удельный вес числа организаций, имеющих логопедический пункт или логопедический кабинет, в общем числе общеобразовательных организаций.	38,5%
2.7.3. Удельный вес числа организаций, имеющих физкультурные залы, в общем числе общеобразовательных организаций.	73%
2.7.4. Удельный вес числа организаций, имеющих плавательные бассейны, в общем числе общеобразовательных организаций.	0
2.8. Изменение сети организаций, осуществляющих образовательную деятельность по основным общеобразовательным программам (в том числе ликвидация и реорганизация организаций, осуществляющих образовательную деятельность)	
2.8.1. Темп роста числа общеобразовательных организаций.	0
2.9. Финансово-экономическая деятельность общеобразовательных организаций, а также иных организаций, осуществляющих образовательную	

деятельность в части реализации основных общеобразовательных программ	
2.9.1. Общий объем финансовых средств, поступивших в общеобразовательные организации, в расчете на одного учащегося.	74,620 тыс. руб
2.9.2. Удельный вес финансовых средств от приносящей доход деятельности в общем объеме финансовых средств общеобразовательных организаций.	0
2.10. Создание безопасных условий при организации образовательного процесса в общеобразовательных организациях	
2.10.1. Удельный вес числа организаций, имеющих пожарные краны и рукава, в общем числе общеобразовательных организаций.	100%
2.10.2. Удельный вес числа организаций, имеющих дымовые извещатели, в общем числе общеобразовательных организаций.	100%
2.10.3. Удельный вес числа организаций, имеющих "тревожную кнопку", в общем числе общеобразовательных организаций.	100%
2.10.4. Удельный вес числа организаций, имеющих охрану, в общем числе общеобразовательных организаций.	100%
2.10.5. Удельный вес числа организаций, имеющих систему видеонаблюдения, в общем числе общеобразовательных организаций.	30,7%
2.10.6. Удельный вес числа организаций, здания которых находятся в аварийном состоянии, в общем числе общеобразовательных организаций.	3,8%
2.10.7. Удельный вес числа организаций, здания которых требуют капитального ремонта, в общем числе общеобразовательных организаций.	0



II. Профессиональное образование	
3. Сведения о развитии среднего профессионального образования	
3.1. Уровень доступности среднего профессионального образования и численность населения, получающего среднее профессиональное образование	
3.1.1. Охват молодежи образовательными программами среднего профессионального образования - программами подготовки квалифицированных рабочих, служащих (отношение численности обучающихся по программам подготовки квалифицированных рабочих, служащих к численности населения в возрасте 15 - 17 лет).	0
3.1.2. Охват молодежи образовательными программами среднего профессионального образования - программами подготовки специалистов среднего звена (отношение численности обучающихся по программам подготовки специалистов среднего звена к численности населения в возрасте 15 - 19 лет).	0
3.2. Содержание образовательной деятельности и организация образовательного процесса по образовательным программам среднего профессионального образования	
3.2.1. Удельный вес численности лиц, освоивших образовательные программы среднего профессионального образования - программы подготовки специалистов среднего звена с использованием дистанционных образовательных технологий, электронного обучения, в общей численности выпускников, получивших среднее профессиональное образование по программам подготовки специалистов среднего звена.	0
3.2.2. Удельный вес численности лиц, обучающихся по	

<p>образовательным программам профессионального среднего образования - программам подготовки квалифицированных рабочих, служащих на базе основного общего образования или среднего общего образования, в общей численности студентов, обучающихся по образовательным программам среднего профессионального образования - программам подготовки квалифицированных рабочих, служащих:</p>	
<p>на базе основного общего образования;</p>	0
<p>на базе среднего общего образования.</p>	0
<p>3.2.3. Удельный вес численности лиц, обучающихся по образовательным программам среднего профессионального образования - программам подготовки специалистов среднего звена на базе основного общего образования или среднего общего образования, в общей численности студентов, обучающихся по образовательным программам среднего профессионального образования - программам подготовки специалистов среднего звена:</p>	
<p>на базе основного общего образования;</p>	0
<p>на базе среднего общего образования.</p>	0
<p>3.2.4. Удельный вес численности студентов очной формы обучения в общей численности студентов, обучающихся по образовательным программам среднего профессионального образования - программам подготовки квалифицированных рабочих, служащих.</p>	0
<p>3.2.5. Структура численности студентов, обучающихся по образовательным программам среднего профессионального образования - программам подготовки специалистов среднего звена по формам обучения (удельный вес</p>	

<p>численности студентов соответствующей формы обучения, в общей численности студентов, обучающихся по образовательным программам среднего профессионального образования - программам подготовки специалистов среднего звена):</p>	
<p>очная форма обучения;</p>	<p>0</p>

очно-заочная форма обучения;	0
заочная форма обучения.	0
3.2.6. Удельный вес численности лиц, обучающихся на платной основе, в общей численности студентов, обучающихся по образовательным программам среднего профессионального образования - программам подготовки специалистов среднего звена.	0
3.3. Кадровое обеспечение профессиональных образовательных организаций и образовательных организаций высшего образования в части реализации образовательных программ среднего профессионального образования, а также оценка уровня заработной платы педагогических работников	
3.3.1. Удельный вес численности лиц, имеющих высшее образование, в общей численности педагогических работников (без внешних совместителей и работающих по договорам гражданско-правового характера) образовательных организаций, реализующих образовательные программы среднего профессионального образования - исключительно программы подготовки квалифицированных рабочих, служащих:	
всего;	0
преподаватели.	0
3.3.2. Удельный вес численности лиц, имеющих высшее образование, в общей численности педагогических работников (без внешних совместителей и работающих по договорам гражданско-правового характера) образовательных организаций, реализующих образовательные программы среднего профессионального образования - программы подготовки специалистов среднего звена:	

всего;	0
преподаватели.	0
3.3.3. Удельный вес численности лиц, имеющих квалификационную категорию, в общей численности педагогических работников (без внешних совместителей и работающих по договорам гражданско-правового характера) образовательных организаций, реализующих образовательные программы среднего профессионального образования - исключительно программы подготовки квалифицированных рабочих, служащих:	
высшую квалификационную категорию;	0
первую квалификационную категорию.	0
3.3.4. Удельный вес численности лиц, имеющих квалификационную категорию, в общей численности педагогических работников (без внешних совместителей и работающих по договорам гражданско-правового характера) образовательных организаций, реализующих образовательные программы среднего профессионального образования - программы подготовки специалистов среднего звена:	
высшую квалификационную категорию;	0
первую квалификационную категорию.	0
3.3.5. Численность студентов, обучающихся по образовательным программам среднего профессионального образования, в расчете на 1 работника, замещающего должности преподавателей и (или) мастеров производственного обучения:	
программы подготовки квалифицированных рабочих, служащих;	0
программы подготовки специалистов среднего звена.	0

<p>3.3.6. Отношение среднемесячной заработной платы преподавателей и мастеров производственного обучения государственных и муниципальных образовательных организаций, реализующих образовательные программы среднего профессионального образования к среднемесячной заработной плате в субъекте Российской Федерации.</p>	0
<p>3.3.7. Удельный вес штатных преподавателей профессиональных образовательных организаций, желающих сменить работу, в общей численности штатных преподавателей профессиональных образовательных организаций:</p>	
<p>профессиональные образовательные организации, реализующие исключительно программы подготовки квалифицированных рабочих, служащих; &lt;*&gt;</p>	0
<p>профессиональные образовательные организации, реализующие программы подготовки специалистов среднего звена. &lt;*&gt;</p>	0
<p>3.3.8. Распространенность дополнительной занятости преподавателей профессиональных образовательных организаций (удельный вес штатных преподавателей профессиональных образовательных организаций, имеющих дополнительную работу, в общей численности штатных преподавателей профессиональных образовательных организаций):</p>	
<p>профессиональные образовательные организации, реализующие исключительно программы подготовки квалифицированных рабочих, служащих; &lt;*&gt;</p>	0
<p>профессиональные образовательные организации, реализующие программы подготовки специалистов среднего звена. &lt;*&gt;</p>	0

<p>3.4. Материально-техническое и информационное обеспечение профессиональных образовательных организаций и образовательных организаций высшего образования, реализующих образовательные программы среднего профессионального образования</p>	
<p>3.4.1. Обеспеченность студентов профессиональных образовательных организаций, реализующих образовательные программы среднего профессионального образования - программы подготовки специалистов среднего звена общежитиями (удельный вес студентов, проживающих в общежитиях, в общей численности студентов, нуждающихся в общежитиях).</p>	0
<p>3.4.2. Обеспеченность студентов профессиональных образовательных организаций, реализующих образовательные программы среднего профессионального образования - программы подготовки специалистов среднего звена сетью общественного питания.</p>	0
<p>3.4.3. Число персональных компьютеров, используемых в учебных целях, в расчете на 100 студентов профессиональных образовательных организаций, реализующих образовательные программы среднего профессионального образования - исключительно программы подготовки квалифицированных рабочих, служащих:</p>	
<p>всего;</p>	0
<p>имеющих доступ к Интернету.</p>	0
<p>3.4.4. Число персональных компьютеров, используемых в учебных целях, в расчете на 100 студентов профессиональных образовательных организаций, реализующих образовательные программы среднего профессионального образования - программы</p>	

подготовки специалистов среднего звена:	
всего;	0
имеющих доступ к Интернету.	0
3.4.5. Удельный вес числа организаций, подключенных к Интернету со скоростью передачи данных 2 Мбит/сек. и выше, в общем числе профессиональных образовательных организаций, реализующих образовательные программы среднего профессионального образования - программы подготовки специалистов среднего	0



звена, подключенных к Интернету.	
3.4.6. Площадь учебно-лабораторных зданий профессиональных образовательных организаций в расчете на одного студента:	
профессиональные образовательные организации, реализующие программы среднего профессионального образования - исключительно программы подготовки квалифицированных рабочих, служащих;	0
профессиональные образовательные организации, реализующие программы среднего профессионального образования - программы подготовки специалистов среднего звена.	0
3.5. Условия получения среднего профессионального образования лицами с ограниченными возможностями здоровья и инвалидами	
3.5.1. Удельный вес числа организаций, обеспечивающих доступность обучения и проживания лиц с ограниченными возможностями здоровья и инвалидов, в общем числе профессиональных образовательных организаций, реализующих программы среднего профессионального образования - программы подготовки специалистов среднего звена.	0
3.5.2. Удельный вес численности студентов с ограниченными возможностями здоровья в общей численности студентов, обучающихся по образовательным программам среднего профессионального образования:	
программы подготовки квалифицированных рабочих, служащих;	0
программы подготовки специалистов среднего звена. <*>	0

<p>3.5.3. Удельный вес численности студентов-инвалидов в общей численности обучающихся студентов, я по образовательным программам среднего профессионального образования:</p>	
<p>программы подготовки квалифицированных рабочих, служащих;</p>	0
<p>программы подготовки специалистов среднего звена.</p>	0
<p>3.6. Учебные и внеучебные достижения обучающихся лиц и профессиональные достижения выпускников организаций, реализующих программы среднего профессионального образования</p>	
<p>3.6.1. Удельный вес численности студентов очной формы обучения, получающих стипендии, в общей численности студентов очной формы обучения, обучающихся по образовательным программам среднего профессионального образования - программам подготовки специалистов среднего звена.</p>	0
<p>3.6.2. Уровень безработицы выпускников, завершивших обучение по образовательным программам среднего профессионального образования в течение трех лет, предшествовавших отчетному периоду:</p>	
<p>программы подготовки квалифицированных рабочих, служащих; &lt;*&gt;</p>	0
<p>программы подготовки специалистов среднего звена. &lt;*&gt;</p>	0
<p>3.7. Изменение сети организаций, осуществляющих образовательную деятельность по образовательным программам среднего профессионального образования (в том числе</p>	

ликвидация и реорганизация организаций, осуществляющих образовательную деятельность)	
3.7.1. Темп роста числа образовательных организаций, реализующих:	
программы подготовки квалифицированных рабочих, служащих:	

профессиональные образовательные организации; <****>	0
организации высшего образования, имеющие в своем составе структурные подразделения, реализующие программы подготовки квалифицированных рабочих, служащих. <****>	0
программы подготовки специалистов среднего звена:	
профессиональные образовательные организации; <****>	0
организации высшего образования, имеющие в своем составе структурные подразделения, реализующие программы подготовки специалистов среднего звена. <****>	0
3.8. Финансово-экономическая деятельность профессиональных образовательных организаций и образовательных организаций высшего образования в части обеспечения реализации образовательных программ среднего профессионального образования	
3.8.1. Удельный вес финансовых средств от приносящей доход деятельности в общем объеме финансовых средств, полученных образовательными организациями от реализации образовательных программ среднего профессионального образования - программ подготовки квалифицированных рабочих, служащих:	
профессиональные образовательные организации;	0
организации высшего образования.	0
3.8.2. Удельный вес финансовых средств от приносящей доход деятельности в общем объеме финансовых средств, полученных образовательными организациями от реализации образовательных программ среднего профессионального образования - программ подготовки специалистов среднего звена:	

профессиональные образовательные организации;	0
организации высшего образования.	0
3.8.3. Объем финансовых средств, поступивших в профессиональные образовательные организации, в расчете на 1 студента:	
профессиональные образовательные организации, реализующие образовательные программы среднего профессионального образования - исключительно программы подготовки квалифицированных рабочих, служащих;	0
профессиональные образовательные организации, реализующие образовательные программы среднего профессионального образования - программы подготовки специалистов среднего звена.	0
3.9. Структура профессиональных образовательных организаций и образовательных организаций высшего образования, реализующих образовательные программы среднего профессионального образования (в том числе характеристика филиалов)	
3.9.1. Удельный вес числа организаций, имеющих филиалы, реализующие образовательные программы среднего профессионального образования - программы подготовки специалистов среднего звена, в общем числе профессиональных образовательных организаций, реализующих образовательные программы среднего профессионального образования - программы подготовки специалистов среднего звена.	0
3.10. Создание безопасных условий при организации образовательного процесса в организациях, осуществляющих образовательную деятельность в части реализации образовательных программ среднего профессионального образования	



3.10.1. Удельный вес площади зданий, оборудованной охранно-пожарной сигнализацией, в общей площади зданий профессиональных образовательных организаций, реализующих образовательные программы среднего профессионального образования - программы подготовки специалистов среднего звена:	
учебно-лабораторные здания;	0
общежития.	0
3.10.2. Удельный вес числа организаций, здания которых требуют капитального ремонта, в общем числе профессиональных образовательных организаций, реализующих образовательные программы среднего профессионального образования - исключительно программы подготовки квалифицированных рабочих, служащих.	0
3.10.3. Удельный вес числа организаций, здания которых находятся в аварийном состоянии, в общем числе профессиональных образовательных организаций, реализующих образовательные программы среднего профессионального образования - исключительно программы подготовки квалифицированных рабочих, служащих.	0
3.10.4. Удельный вес площади учебно-лабораторных зданий, находящейся в аварийном состоянии, в общей площади учебно-лабораторных зданий профессиональных образовательных организаций, реализующих образовательные программы среднего профессионального образования - программы подготовки специалистов среднего звена.	0
3.10.5. Удельный вес площади учебно-лабораторных зданий, требующей капитального ремонта, в общей площади учебно-лабораторных зданий профессиональных образовательных организаций, реализующих образовательные программы среднего профессионального образования - программы подготовки	0

специалистов среднего звена.	
3.10.6. Удельный вес площади общежитий, находящейся в аварийном состоянии, в общей площади общежитий профессиональных образовательных организаций, реализующих образовательные программы среднего профессионального образования - программы подготовки специалистов среднего звена.	0
3.10.7. Удельный вес площади общежитий, требующей капитального ремонта, в общей площади общежитий профессиональных образовательных организаций, реализующих образовательные программы среднего профессионального образования - программы подготовки специалистов среднего звена.	0
4. Сведения о развитии высшего образования <***>	
4.1. Уровень доступности высшего образования и численность населения, получающего высшее образование:	
4.1.1. молодежи образовательными программами высшего образования (отношение численности студентов, обучающихся по образовательным программам высшего образования - программам бакалавриата, программам специалитета, программам магистратуры, к численности населения в возрасте 17 - 25 лет).	0
4.1.2. Удельный вес численности студентов, обучающихся в ведущих классических университетах Российской Федерации, федеральных университетах и национальных исследовательских университетах, в общей численности студентов, обучающихся по образовательным программам высшего образования - программам бакалавриата, программам специалитета, программам магистратуры.	0
4.2. Содержание образовательной деятельности и организация	



образовательного процесса по образовательным программам высшего образования	
4.2.1. Структура численности студентов, обучающихся по образовательным программам высшего образования - программам бакалавриата, программам специализированным программам формам обучения (удельный вес магистратуры по	

численности студентов соответствующей формы обучения в общей численности студентов, обучающихся по образовательным программам высшего образования - программам бакалавриата, программам специалитета, программам магистратуры):	
очная форма обучения;	0
очно-заочная форма обучения;	0
заочная форма обучения.	0
4.2.2. Удельный вес численности лиц, обучающихся на платной основе, в общей численности студентов, обучающихся по образовательным программам высшего образования - программам бакалавриата, программам специалитета, программам магистратуры.	0
4.2.3. Удельный вес численности лиц, обучающихся с применением дистанционных образовательных технологий, электронного обучения, в общей численности студентов, обучающихся по образовательным программам высшего образования:	
программы бакалавриата;	0
программы специалитета;	0
программы магистратуры.	0
4.3. Кадровое обеспечение образовательных организаций высшего образования и иных организаций, осуществляющих образовательную деятельность в части реализации образовательных программ высшего образования, а также оценка уровня заработной платы педагогических работников	
4.3.1. Удельный вес численности лиц, имеющих ученую степень, в общей численности	

профессорско-преподавательского состава (без внешних совместителей и работающих по договорам гражданско-правового характера) организаций, осуществляющих образовательную деятельность по реализации образовательных программ высшего образования:	
доктора наук;	0
кандидата наук.	0
4.3.2. Удельный вес численности лиц в возрасте до 30 лет, в общей численности профессорско-преподавательского состава (без внешних совместителей и работающих по договорам гражданско-правового характера) организаций, осуществляющих образовательную деятельность по реализации образовательных программ высшего образования.	0
4.3.3. Соотношение численности штатного профессорско-преподавательского состава и профессорско-преподавательского состава, работающего на условиях внешнего совместительства, организаций, осуществляющих образовательную деятельность по реализации образовательных программ высшего образования (на 100 работников штатного состава приходится внешних совместителей).	0
4.3.4. Численность студентов, обучающихся по образовательным программам высшего образования - программам бакалавриата, программам специалитета, программам магистратуры, в расчете на одного работника профессорско-преподавательского состава.	0
4.3.5. Отношение среднемесячной заработной платы профессорско-преподавательского состава государственных и муниципальных образовательных организаций высшего образования к среднемесячной заработной	0

плате в субъекте Российской Федерации.	
4.3.6. Удельный вес штатных преподавателей образовательных организаций высшего	0

<p>образования, желающих сменить работу, в общей численности штатных преподавателей образовательных организаций высшего образования. &lt;*&gt;</p>	
<p>Распространенность преподавателей 4.3.7. ь дополнительной занятости ей образовательных организаций высшего образования (удельный вес штатных преподавателей образовательных организаций высшего образования, имеющих дополнительную работу, в общей численности штатных преподавателей образовательных организаций высшего образования). &lt;*&gt;</p>	0
<p>4.4. Материально-техническое и информационное обеспечение образовательных организаций высшего образования и иных организаций, осуществляющих образовательную деятельность в части реализации образовательных программ высшего образования</p>	
<p>4.4.1. Обеспеченность студентов образовательных организаций высшего образования общежитиями (удельный вес студентов, проживающих в общежитиях, в общей численности студентов, нуждающихся в общежитиях).</p>	0
<p>4.4.2. Обеспеченность студентов образовательных организаций высшего образования сетью общественного питания.</p>	0
<p>4.4.3. Число персональных компьютеров, используемых в учебных целях, в расчете на 100 студентов образовательных организаций высшего образования:</p>	
<p>всего;</p>	0
<p>имеющих доступ к Интернету.</p>	0

<p>4.4.4. Удельный вес числа организаций, подключенных к Интернету со скоростью передачи данных 2 Мбит/сек. и выше, в общем числе образовательных организаций высшего образования, подключенных к Интернету.</p>	<p>0</p>
<p>4.4.5. Площадь учебно-лабораторных зданий образовательных организаций высшего образования в расчете на одного студента.</p>	<p>0</p>
<p>4.5. Условия получения высшего профессионального образования лицами с ограниченными возможностями здоровья и инвалидами</p>	
<p>4.5.1. Удельный вес числа организаций, обеспечивающих доступность обучения и проживания лиц с ограниченными возможностями здоровья и инвалидов, в общем числе образовательных организаций высшего образования.</p>	<p>0</p>
<p>4.5.2. Удельный вес численности студентов-инвалидов в общей численности студентов, обучающихся по образовательным программам высшего образования - программам бакалавриата, программам специалитета, программам магистратуры.</p>	<p>0</p>
<p>4.6. Учебные и внеучебные достижения обучающихся лиц и профессиональные достижения выпускников организаций, реализующих программы высшего образования</p>	
<p>4.6.1. Удельный вес численности студентов очной формы обучения, получающих стипендии, в общей численности студентов очной формы обучения, обучающихся по образовательным программам высшего образования - программам бакалавриата, программам специалитета, программам магистратуры.</p>	<p>0</p>

<p>4.6.2. Уровень безработицы выпускников, завершивших обучение по образовательным программам высшего образования - программам бакалавриата, программам специалитета, программам магистратуры в течение трех лет, предшествовавших отчетному периоду. &lt;*&gt;</p>	<p>0</p>
<p>4.7. Финансово-экономическая деятельность образовательных организаций высшего образования в части обеспечения реализации образовательных программ высшего образования</p>	

<p>4.7.1. Удельный вес финансовых средств от приносящей доход деятельности в общем объеме финансовых средств, полученных образовательными организациями высшего образования от реализации образовательных программ высшего образования - программ бакалавриата, программ специалитета, программ магистратуры.</p>	0
<p>4.7.2. Объем финансовых средств, поступивших в образовательные организации высшего образования, в расчете на одного студента.</p>	0
<p>4.8. Структура образовательных организаций высшего образования, реализующих образовательные программы высшего образования (в том числе характеристика филиалов)</p>	
<p>4.8.1. Удельный вес числа организаций, имеющих филиалы, реализующие образовательные программы высшего образования - программы бакалавриата, программы специалитета, программы магистратуры, в общем числе образовательных организаций высшего образования.</p>	0
<p>4.9. Научная и творческая деятельность образовательных организаций высшего образования, а также иных организаций, осуществляющих образовательную деятельность, связанная с реализацией образовательных программ высшего образования</p>	
<p>4.9.1. Удельный вес финансовых средств, полученных от научной деятельности, в общем объеме финансовых средств образовательных организаций высшего образования.</p>	0
<p>4.9.2. Объем финансовых средств, полученных от научной деятельности, в расчете на 1 научно-педагогического работника.</p>	0
<p>4.9.3. Распространенность участия в исследованиях и разработках</p>	0



<p>преподавателей  организаций высшего образования (оценка удельного веса штатных преподавателей, занимающихся научной работой, в общей численности штатных преподавателей образовательных организаций высшего образования). &lt;*&gt;</p>	
<p>4.9.4. Распространенность участия в научной работе студентов, обучающихся по образовательным программам высшего образования - программам бакалавриата и программам специалитета на 4 курсе и старше, по программам магистратуры (оценка удельного веса лиц, занимающихся научной работой в общей численности студентов, обучающихся по образовательным программам высшего образования - программам бакалавриата и программам специалитета на 4 курсе и старше, по программам магистратуры). &lt;*&gt;</p>	0
<p>4.10. Создание безопасных условий при организации образовательного процесса в организациях, осуществляющих образовательную деятельность в части реализации образовательных программ высшего образования</p>	
<p>4.10.1. Удельный вес площади зданий, оборудованной охранно-пожарной сигнализацией, в общей площади зданий образовательных организаций высшего образования:</p>	
<p>учебно-лабораторные здания;</p>	0
<p>общежития.</p>	0
<p>4.10.2. Удельный вес площади зданий, находящейся в аварийном состоянии, в общей площади зданий образовательных организаций высшего образования:</p>	
<p>учебно-лабораторные здания;</p>	0
<p>общежития.</p>	0

4.10.3. Удельный вес площади зданий, требующей капитального ремонта, в общей площади зданий образовательных организаций высшего образования:	
--	--

учебно-лабораторные здания; 0

общежития. 0

III.

Дополнительное образование

5. Сведения о развитии дополнительного образования детей и взрослых

5.1. Численность обучающег п дополнительным 290  
населения, ося о человек  
общеобразовательным программам

5.1.1. Охват детей в возрасте 5 - 18 лет дополнительными общеобразовательными 6,3% программами (удельный вес численности детей, получающих услуги дополнительного образования, в общей численности детей в возрасте 5 - 18 лет).

5.2. Содержание образовательной деятельности и организация образовательного процесса по дополнительным общеобразовательным программам

5.2.1. Структура численности обучающихся в организациях дополнительного 6,3% образования по видам образовательной деятельности (удельный вес численности детей, обучающихся в организациях, реализующих дополнительные общеобразовательные программы различных видов, в общей численности детей, обучающихся в организациях, реализующих дополнительные общеобразовательные программы).

5.2.2. Удельный вес численности детей с ограниченными возможностями здоровья в 0 общей численности обучающихся в организациях, осуществляющих образовательную деятельность по дополнительным общеобразовательным программам (за исключением детей-инвалидов). <\*\*\*\*>

(п. 5.2.2 введен [Приказом](#) Минобрнауки России от 02.03.2015 N 135)

5.2.3. Удельный вес численности детей-инвалидов в общей численности обучающихся 0

в организациях, осуществляющих образовательную деятельность по дополнительным общеобразовательным программам. <\*\*\*\*>

(п. 5.2.3 введен [Приказом](#) Минобрнауки России от 02.03.2015 N 135)

5.3. Кадровое обеспечение организаций, осуществляющих образовательную деятельность в части реализации дополнительных общеобразовательных программ	
5.3.1. Отношение среднемесячной заработной платы педагогических работников государственных и муниципальных образовательных организаций дополнительного образования к среднемесячной заработной плате в субъекте Российской Федерации.	48,2%
5.4. Материально-техническое и информационное обеспечение организаций, осуществляющих образовательную деятельность в части реализации дополнительных общеобразовательных программ	
5.4.1. Общая площадь всех помещений организаций дополнительного образования в расчете на одного обучающегося.	0
5.4.2. Удельный вес числа организаций, имеющих водопровод, центральное отопление, канализацию, в общем числе образовательных организаций дополнительного образования:	
водопровод:	0
центральное отопление;	0
канализацию.	0
5.4.3. Число персональных компьютеров, используемых в учебных целях, в расчете на	

100 обучающихся организаций дополнительного образования:	
всего;	0
имеющих доступ к Интернету.	0
5.5. Изменение сети организаций, осуществляющих образовательную деятельность по дополнительным общеобразовательным программам (в том числе ликвидация и реорганизация организаций, осуществляющих образовательную деятельность)	
5.5.1. Темп роста числа образовательных организаций дополнительного образования.	0
5.6. Финансово-экономическая деятельность организаций, осуществляющих образовательную деятельность в части обеспечения реализации дополнительных общеобразовательных программ	
5.6.1. Общий объем финансовых средств, поступивших в образовательные организации дополнительного образования, в расчете на одного обучающегося.	28,59 тысяч рублей
5.6.2. Удельный вес финансовых средств от приносящей доход деятельности в общем объеме финансовых средств образовательных организаций дополнительного образования.	процент
5.7. Структура организаций, осуществляющих образовательную деятельность, реализующих дополнительные общеобразовательные программы (в том числе характеристика их филиалов)	
5.7.1. Удельный вес числа организаций, имеющих филиалы, в общем числе образовательных организаций дополнительного образования.	0
5.8. Создание безопасных условий при организации образовательного процесса в	

организациях, осуществляющих образовательную деятельность в части реализации дополнительных общеобразовательных программ	
5.8.1. Удельный вес числа организаций, имеющих пожарные краны и рукава, в общем числе образовательных организаций дополнительного образования.	0
5.8.2. Удельный вес числа организаций, имеющих дымовые извещатели, в общем числе образовательных организаций дополнительного образования.	0
5.8.3. Удельный вес числа организаций, здания которых находятся в аварийном состоянии, в общем числе образовательных организаций дополнительного образования.	0
5.8.4. Удельный вес числа организаций, здания которых требуют капитального ремонта, в общем числе образовательных организаций дополнительного образования.	0
5.9. Учебные и внеучебные достижения лиц, обучающихся по программам дополнительного образования детей	
5.9.1. Результаты занятий детей в организациях дополнительного образования (оценка удельного веса родителей детей, обучающихся в образовательных организациях дополнительного образования, отметивших различные результаты обучения их детей, в общей численности родителей детей, обучающихся в образовательных организациях дополнительного образования):	
приобретение актуальных знаний, умений, практических навыков обучающимися; <*>	100
выявление и развитие таланта и способностей обучающихся; <*>	0
профессиональная ориентация, освоение значимых для профессиональной деятельности навыков обучающимися; <*>	0



улучшение знаний в рамках школьной программы обучающимися. <*>	0
6. Сведения о развитии дополнительного профессионального образования	
6.1. Численность населения, обучающегося по дополнительным профессиональным программам	
6.1.1. Охват населения программами дополнительного профессионального образования (удельный вес численности занятого населения в возрасте 25 - 64 лет, прошедшего повышение квалификации и (или) профессиональную переподготовку, в общей численности занятого в экономике населения данной возрастной группы). <***>	0
6.1.2. Охват занятых в организациях реального сектора экономики программами профессиональной переподготовки, повышения квалификации. <*>	0
6.1.3. Удельный вес численности работников организаций, получивших дополнительное профессиональное образование, в общей численности штатных работников организаций.	0
6.2. Содержание образовательной деятельности и организация образовательного процесса по дополнительным профессиональным программам	
6.2.1. Удельный вес численности лиц, получивших дополнительное профессиональное образование с использованием дистанционных образовательных технологий, в общей численности организаций и работников, получивших дополнительное профессиональное образование.	0
6.3. Кадровое обеспечение организаций, осуществляющих образовательную деятельность в части реализации дополнительных	



профессиональных программ	
6.3.1. Удельный вес численности лиц, имеющих ученую степень, в общей численности профессорско-преподавательского состава (без внешних совместителей и работающих по договорам гражданско-правового характера) организаций, осуществляющих образовательную деятельность по реализации дополнительных профессиональных программ:	
доктора наук; <*>	0
кандидата наук. <*>	0
6.4. Материально-техническое и информационное обеспечение профессиональных организаций, осуществляющих образовательную деятельность в части реализации дополнительных профессиональных программ	
6.4.1. Удельный вес стоимости дорогостоящих машин и оборудования (стоимостью свыше 1 млн. рублей за единицу) в общей стоимости машин и оборудования организаций дополнительного профессионального образования. <*>	0
6.4.2. Число персональных компьютеров, используемых в учебных целях, в расчете на 100 слушателей организаций дополнительного профессионального образования:	
всего; <****>	0
имеющих доступ к Интернету. <****>	0
6.5. Изменение сети организаций, осуществляющих образовательную деятельность по дополнительным профессиональным программам (в том числе ликвидация и реорганизация организаций, осуществляющих образовательную	

деятельность)	
6.5.1. Темп роста числа организаций, осуществляющих образовательную деятельность по реализации дополнительных профессиональных программ:	
организации дополнительного профессионального образования; <****>	0

<p>профессиональные образовательные организации; &lt;****&gt;</p>	0
<p>организации высшего образования. &lt;****&gt;</p>	0
<p>6.6. Условия освоения дополнительных профессиональных программ лицами с ограниченными возможностями здоровья и инвалидами</p>	
<p>6.6.1. Удельный вес численности лиц с ограниченными возможностями здоровья и инвалидов в общей численности работников организаций, прошедших обучение по дополнительным профессиональным программам. &lt;*&gt;</p>	0
<p>6.7. Научная деятельность организаций, осуществляющих образовательную деятельность, связанная с реализацией дополнительных профессиональных программ м</p>	
<p>6.7.1. Удельный вес финансовых средств, полученных от научной деятельности, в  дополнительно общем объеме финансовых средств организаций го профессионального образования. &lt;*&gt;</p>	0
<p>6.8. Создание безопасных условий при организации образовательного процесса в организациях, осуществляющих образовательную деятельность в части реализации дополнительных профессиональных программ</p>	
<p>6.8.1. Удельный вес площади зданий, требующей капитального ремонта, в общей площади зданий организаций дополнительного профессионального образования:</p>	
<p>учебно-лабораторные здания;</p>	0

<*>	
общежития. <*>	0
6.9. Профессиональные достижения выпускников организаций, реализующих программы дополнительного профессионального образования	
6.9.1. Оценка отношения среднемесячной заработной платы лиц, прошедших обучение по дополнительным профессиональным программам в течение последних 3 лет, и лиц, не обучавшихся по дополнительным образовательным программам в течение последних 3 лет. <*> (<*****>)	0
IV. Профессиональное обучение	
7. Сведения о развитии профессионального обучения	
7.1. Численность населения, обучающегося по программам профессионального обучения	
7.1.1. Численность лиц, прошедших обучение по образовательным программам профессионального обучения (в профессиональных образовательных организациях, реализующих образовательные программы среднего профессионального образования - программы подготовки квалифицированных рабочих, служащих).	0
7.1.2. Численность работников организаций, прошедших профессиональное обучение:	
всего;	0
профессиональная подготовка по профессиям рабочих, должностям служащих;	0

переподготовка рабочих, служащих;	0
повышение квалификации рабочих, служащих.	0
7.1.3. Удельный вес численности работников организаций, прошедших профессиональное обучение, в общей численности штатных работников организаций.	0

7.2. Содержание образовательной деятельности и организация образовательного

процесса по основным программам профессионального обучения

7.2.1. Удельный вес численности лиц, прошедших обучение по образовательным 0

программам профессионального обучения по месту своей работы, в общей

численности работников организаций, прошедших обучение по образовательным

программам профессионального обучения.

7.3. Кадровое обеспечение организаций, осуществляющих образовательную

деятельность в части реализации основных программ профессионального обучения

7.3.1. Удельный вес численности лиц, имеющих высшее образование, в общей 0

численности преподавателей (без внешних совместителей и работающих по

договорам гражданско-

правового характера) организаций, осуществляющих

образовательную деятельность по реализации образовательных программ

профессионального обучения. <\*\*\*\*>

7.4. Материально-техническое и информационное обеспечение организаций,

осуществляющих образовательную деятельность в части реализации основных

программ профессионального обучения

7.4.1. Удельный вес стоимости дорогостоящих машин и оборудования (стоимостью 0

свыше 1 млн. рублей за единицу) в общей стоимости машин и оборудования

организаций, осуществляющих образовательную деятельность по реализации

образовательных программ профессионального обучения. <\*\*\*\*>

7.5. Условия профессионального обучения лиц с ограниченными возможностями

здоровья и инвалидами

7.5.1. Удельный вес численности лиц с ограниченными возможностями здоровья и 0

инвалидов в общей численности работников организаций, прошедших обучение по

дополнительным профессиональным программам и образовательным программам

профессионального обучения.

7.6. Трудоустройство (изменение условий профессиональной деятельности) выпускников организаций, осуществляющих образовательную деятельность

7.6.1. Удельный вес лиц, трудоустроившихся в течение 1 года после окончания 0 обучения по полученной профессии на рабочие места, требующие высокого уровня квалификации, в общей численности лиц, обученных по образовательным программам профессионального обучения. <\*>

7.7. Изменение сети организаций, осуществляющих образовательную деятельность по основным программам профессионального обучения (в том числе ликвидация и реорганизация организаций, осуществляющих образовательную деятельность)

7.7.1. Число организаций, осуществляющих образовательную деятельность по образовательным программам профессионального обучения, в том числе:

общеобразовательные организации; <\*\*\*\*> 0

профессиональные образовательные организации; <\*\*\*\*> 0

образовательные организации высшего образования; <\*\*\*\*> 0

организации дополнительного образования; <\*\*\*\*> 0

организации дополнительного профессионального образования; <\*\*\*\*> 0

учебные центры профессиональной квалификации. <\*\*\*\*> 0

7.8. Финансово-экономическая деятельность организаций, осуществляющих образовательную деятельность в части обеспечения реализации основных программ

профессионального обучения	
7.8.1. Структура финансовых средств, поступивших в организации, осуществляющие образовательную деятельность по реализации образовательных программ профессионального обучения:	
бюджетные ассигнования; <*> (<*****>)	0
финансовые средства от приносящей доход деятельности. <*> (<*****>)	0
7.9. Сведения о представителях работодателей, участвующих в учебном процессе	
7.9.1. Удельный вес представителей работодателей, участвующих в учебном процессе, в общей численности преподавателей и мастеров производственного обучения организаций, осуществляющих образовательную деятельность по реализации образовательных программ профессионального обучения. <*> (<*****>)	0
V. Дополнительная информация о системе образования	
8. Сведения об интеграции образования и науки, а также образования и сферы труда	
8.1. Интеграция образования и науки	
8.1.1. Удельный вес сектора организаций высшего образования во внутренних затратах на исследования и разработки.	0
8.2. Участие организаций различных отраслей экономики в обеспечении и осуществлении образовательной деятельности	



<p>8.2.1. Оценка представителями организаций реального сектора экономики распространности их сотрудничества с образовательными организациями, реализующими профессиональные образовательные программы (оценка удельного веса организаций реального сектора экономики, сотрудничавших с организациями, реализующими профессиональные образовательные программы, в общем числе организаций реального сектора экономики):</p>	
<p>исключительно профессиональной подготовки специалистов; &lt;*&gt;</p>	<p>подготовки квалифицированных рабочих, 0</p>
<p>профессиональной подготовки специалистов среднего звена; &lt;*&gt;</p>	<p>0</p>
<p>бакалавриата, подготовки специалистов, магистратуры. &lt;*&gt;</p>	<p>0</p>
<p>9. Сведения об интеграции российского образования с мировым образовательным пространством</p>	
<p>9.1. Удельный вес численности иностранных студентов в общей численности обучающихся образовательными программами среднего профессионального образования - программами подготовки специалистов среднего звена:</p>	
<p>всего;</p>	<p>0</p>
<p>граждане СНГ.</p>	<p>0</p>
<p>9.2. Удельный вес численности иностранных студентов в общей численности студентов, обучающихся по образовательным программам высшего образования - программам бакалавриата, программам специалитета, программам</p>	

магистратуры:	
всего;	0
граждане СНГ.	0

10. Развитие системы оценки качества образования и информационной прозрачности системы образования	
10.1. Оценка деятельности системы образования гражданами	
10.1.1. Индекс удовлетворенности населения качеством образования, которое предоставляют образовательные организации. <*>	0
10.1.2. Индекс удовлетворенности работодателей качеством подготовки в образовательных организациях профессионального образования. <*>	0
10.2. Результаты участия обучающихся лиц в российских и международных тестированиях знаний, конкурсах и олимпиадах, а также в иных аналогичных мероприятиях	
10.2.1. Удельный вес численности лиц, достигших базового уровня образовательных достижений в международных сопоставительных исследованиях качества образования (изучение качества чтения и понимания текста (PIRLS), исследование качества математического и естественнонаучного общего образования (TIMSS), оценка образовательных достижений учащихся (PISA)), в общей численности российских учащихся общеобразовательных организаций:	
международное исследование PIRLS. <*>	0
международное исследование TIMSS:	
математика (4 класс); <*>	0
математика (8 класс); <*>	0
естествознание (4 класс); <*>	0
естествознание (8 класс). <*>	0
международное исследование PISA:	

читательская грамотность; <*>	0
математическая грамотность; <*>	0
естественнонаучная грамотность. <*>	0
10.3. Развитие механизмов государственно-частного управления в системе образования	
10.3.1. Удельный вес численности студентов образовательных организаций высшего образования, использующих образовательный кредит для оплаты обучения, в общей численности обучающихся на платной основе. <***>	0
10.3.2. Удельный вес числа общеобразовательных организаций, в которых созданы коллегиальные органы управления, в общем числе общеобразовательных организаций.	0
10.4. Развитие региональных систем оценки качества образования	
10.4.1. Удельный вес образовательных организаций, охваченных инструментами независимой системы оценки качества образования, в общем числе образовательных организаций. <*>	0
11. Сведения о создании условий социализации и самореализации молодежи (в том числе лиц, обучающихся по уровням и видам образования)	
11.1. Социально-демографические характеристики и социальная интеграция	

11.1.1. Удельный вес населения в возрасте 5 - 18 лет, охваченного образованием, в 0 общей численности населения в возрасте 5 - 18 лет.	
11.1.2. Структура подготовки кадров по профессиональным образовательным программам (удельный вес численности выпускников, освоивших профессиональные образовательные программы соответствующего уровня в общей численности выпускников):	
образовательные программы среднего профессионального образования - программы 0 подготовки квалифицированных рабочих, служащих;	
образовательные программы среднего профессионального образования - программы 0 подготовки специалистов среднего звена;	
образовательные программы высшего образования - программы бакалавриата;	0
программы высшего образования - программы подготовки специалистства;	0
образовательные программы высшего образования - программы магистратуры;	0
образовательные программы высшего образования - программы подготовки кадров 0 высшей квалификации.	
11.2. Ценностные ориентации молодежи и ее участие в общественных достижениях	

11.2.1. Удельный вес численности молодых людей в возрасте от 14 до 30 лет, 0 участвующих в деятельности молодежных общественных объединений, в общей численности молодежи в возрасте от 14 до 30 лет. <\*> (<\*\*\*>)

### 11.3. Образование и занятость молодежи

11.3.1. Оценка удельного веса лиц, совмещающих учебу и работу, в общей 0 численности студентов старших курсов образовательных организаций высшего образования. <\*>

---

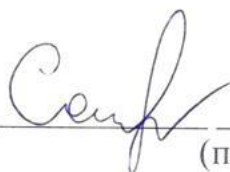
11.4. Деятельность федеральных органов исполнительной власти и органов исполнительной власти субъектов Российской Федерации по созданию условий социализации и самореализации молодежи

---

11.4.1. Удельный вес численности молодых людей в возрасте от 14 до 30 лет, 0 вовлеченных в реализуемые федеральными органами исполнительной власти и органами исполнительной власти субъектов Российской Федерации проекты и программы в сфере поддержки талантливой молодежи, в общей численности молодежи в возрасте от 14 до 30 лет. <\*> (<\*\*\*>)

---

И.о. руководителя  
управления образования



(подпись)

О.П.Самохвалова